



RAPPORT D'ACTIVITÉS 2006

PRESENTATION

1- Introduction p. 4

2- Le Conseil d'administration p. 6

I. BILAN DES ACTIVITES 2006

1- Les collections films p.7

2- Les collections d'appareils p.9

3- Les collections muséographiques p.11

4- La programmation p.13

5- Les expositions temporaires et permanentes p.14

6- L'action culturelle p.15

-L'accompagnement de la programmation générale

-Les éditions

-La diffusion

-Les activités pédagogiques

7- La communication p.20

8- Le public p.22

II. POURSUITE DE LA MODERNISATION DE L'ASSOCIATION

1- La réorganisation et le développement p.26

- La consolidation de la politique de ressources humaines

- L'externalisation des activités d'accueil et de vente

- Le mouvement social et ses enseignements

- La préparation de la fusion

2- Les locaux et moyens techniques p.30

3- Les moyens financiers p.32

III. LE RAPPROCHEMENT AVEC LA BIFI p.34

IV. ANNEXES :

Annexe 1 : Rapport d'activités de la BiFi en 2006 p.37

Annexe 2 : Revue de presse p.43

1- INTRODUCTION

Le bilan de nos activités en 2006, dont nous retraçons ici les grandes lignes, correspond à la première année pleine de notre installation au 51 rue de Bercy. Durant toute cette année, les équipes de la Cinémathèque se sont employées à consolider le succès enregistré lors de l'ouverture de la nouvelle Cinémathèque en septembre 2005.

Les expositions.

L'exposition *Renoir/Renoir* a fermé ses portes le 9 janvier 2006, enregistrant un succès public avec 110 000 visiteurs. En 2006, la Cinémathèque française a organisé deux expositions. La première était consacrée à *Pedro Almodovar* (« Almodovar Exhibition ! », du 5 avril au 31 juillet), la seconde à *l'Expressionnisme allemand* (du 26 octobre au 22 janvier 2007), cette dernière conçue à partir de nos collections de dessins et maquettes. De même, l'exposition permanente, *Passion Cinéma*, a continué à fonctionner tout au long de l'année.

En 2006, le nombre de visiteurs de nos expositions s'est élevé à 111 000.

Les programmations.

Tout au long de 2006, la Cinémathèque a programmé de nombreux cycles et hommages, poursuivant une politique de diversité et de curiosité dans ses choix ou ses goûts.

Hommage à une actrice : Isabelle Huppert ; à un directeur de la photographie : Giuseppe Rotunno ; à un producteur : Raoul Lévy ; à un studio : la Shochiku ; à un grand cinéaste du muet : Louis Feuillade (en partenariat avec Gaumont) ; à une cinématographique peu connue : la Thaïlande ; à une école de cinéma : La fémis (pour ses vingt ans) ; à un genre : la comédie italienne, etc.

Les grands cycles ont été consacrés à Roberto Rossellini, Anthony Mann, Pedro Almodovar, Johan van der Keuken, William Friedkin, Edmond T. Gréville, Richard Fleischer, George Cukor, Jacques Doillon, Frederick Wiseman, Andrei Tarkovski, Kim Ki Young, Friedrich W. Murnau, le cinéma expressionniste allemand et ses influences.

La programmation des classiques de l'Histoire du cinéma, le Cinéma « bis », les cinémas d'avant-garde, les courts-métrages ont été suivis par un public fervent.

En 2006, les salles de cinéma de la Cinémathèque ont accueilli 218 000 spectateurs.

L'action culturelle.

L'action culturelle a pour mission d'accompagner les programmations et les expositions de la Cinémathèque, à travers des visites et ateliers destinés aux enfants et aux élèves, des rencontres, tables rondes, lectures ou « anti-cours ». Le Ciné-club de Jean Douchet a continué d'attirer un public fidèle (chaque lundi soir), de même que le Collège d'Histoire de l'art cinématographique (le jeudi à 19 heures). Un nouveau module a été mis en place : « L'expérience cinéma », l'un en présence de Giuseppe Rotunno, le second autour de Jacques Doillon. **Ces activités liées à l'action culturelle ont permis d'accueillir un peu plus de 10 000 personnes.**

En matière d'édition, la Cinémathèque a entrepris la coédition de deux catalogues d'exposition, le premier consacré à Almodovar (avec les éditions du Panama), le deuxième à l'expressionnisme allemand (avec les éditions de La Martinière). Une nouvelle collection d'ouvrages destinés aux enfants, petits et grands, a vu le jour en partenariat avec Actes Sud Junior (3 titres en 2006).

Un défi à relever : la fusion avec la Bibliothèque du film.

En 2006, la Cinémathèque et la BIFI ont entamé et approfondi un dialogue en vue d'un rapprochement qui devait prendre la forme d'une fusion absorption. Ce chantier a beaucoup mobilisé nos équipes en interne : groupes de travail, commissions, études en vue de la mise en place d'un nouvel organigramme, consultation régulière des deux comités d'entreprise, etc.

Le dossier de cette fusion a été mené à son terme en fin d'année 2006, après avoir été soumis aux comités d'entreprise des deux structures, ratifié ensuite par les conseils d'administration. Deux Assemblées générales extraordinaires, d'abord celle de la BIFI (le 4 janvier 2007), puis celle de la Cinémathèque française (le 22 janvier 2007), ont ensuite adopté le principe de cette fusion.

2006 aura donc été une année pleine pour la Cinémathèque française. Grâce à la mobilisation de ses équipes, notre institution a pu asseoir son succès public et développer dans les meilleures conditions son rayonnement culturel.

Claude Berri
Président

Serge Toubiana
Directeur général

2- LE CONSEIL D'ADMINISTRATION AU 31 DECEMBRE 2006

Bureau

Président: Claude BERRI
Vice-présidente: Martine OFFROY
Vice-président: Jean-Paul RAPPENEAU
Trésorier: Bruno BLANCKAERT
Secrétaire: Jean-Michel ARNOLD
Secrétaire: Laurent HEYNEMANN ()

Membres élus

Olivier ASSAYAS
Pierre-André BOUTANG
Laurence BRAUNBERGER
Serge BROMBERG
Patrice CHEREAU
Alain CORNEAU
Jacques FIESCHI
Nicole GARCIA
Pierre GRUNSTEIN
Margaret MENEGOUZ
Raphaël SORIN
Alain SUSSFELD

Membres d'honneur

Président d'honneur : Jean Charles TACCHELLA
Membre d'honneur : Renée LICHTIG

Personnalités qualifiées

Bernard BLISTENE
Bernard LATARJET
Gaston KABORE

Commissaire du gouvernement

Véronique CAYLA

Contrôleur financier

Marie-Françoise RIVET

Directeur général de la Cinémathèque française

Serge TOUBIANA

Représentants du Personnel

Vincente DUCHEL
Elodie IMBEAU
Rodolphe LUSSIANA
Camille MARQUES

Au 31 décembre 2006, la Cinémathèque française comprenait 588 membres.

1- LES COLLECTIONS FILMS

Nouveaux Dépôts : Enrichissements

En 2006, 1824 copies de films, ont rejoint la collection. Parmi les déposants, on peut citer des distributeurs (Warner, Heliotope films, Pathé distribution, La Fabrique de films ...), des producteurs (Eurociné, Pyramide, Artcam international ...) et des réalisateurs (Peter Watkins, Judith Cahen ...). Suite à l'événement « L'Année du Brésil en France », la Cinémathèque a collaboré avec la Cinemateca Brasileira qui lui a confié 80 copies neuves de films brésiliens, sous-titrées en français.

Au total, on compte 43 nouveaux dépôts et dons.

La Cinémathèque a aussi acheté des copies de grands films classiques comme *The Sea Hawk* (*L'Aigle des mers*, Michael Curtiz), *They Died with Their Boots On* (*La Charge fantastique*, Raoul Walsh), *The Fountainhead* (*Le Rebelle*, King Vidor), *Horror of Dracula* (*Le Cauchemar de Dracula*, Terence Fisher). Elle a également fait tirer plusieurs copies neuves de films rares dont *Northwest Passage* qui a fait l'ouverture du cycle King Vidor, *Amazonas*, *Amazonas* de Glauber Rocha et deux des premiers films de Richard Fleischer, *Child of Divorce* et *Armoured Car Robber*, pour la rétrospective du cinéaste.

Anciens fonds: Inventaire

361 titres ont été inventoriés, parmi lesquels *The Bachelor Girl* de Richard Thorpe (1929), *Rachmaninoff's Prelude* de Castleton Knight (1927), *Réception à l'académie*, film publicitaire de Marcel Carné (1932), *Le Récit du colonel* de Louis Feuillade (1908) et *When Dreams Come True* de Duke Worne (1929). Moins d'un sixième des collections reste à cataloguer.

Sauvegardes et restaurations

94 films ont fait en 2006 l'objet d'une sauvegarde ou d'une restauration.

Dans le cadre du plan de sauvegarde des films anciens, environ 24 000 mètres de film nitrate ont été reportés sur support safety. Ont été tirés notamment un ensemble de films primitifs produits par Pathé, ainsi que des courts métrages signés Gaston Leprieur, Paul Garbagni et Henry Gambard. Citons également *A la dérive*, publicité attribuée à Marcel Carné (1930), *Aprili* de Otar Iosseliani (1962), *Les gaz mortels* de Abel Gance (1916). Le projet de restauration des films de Philippe Garrel, commencé en 2002, s'est poursuivi avec *L'enfant secret* (1983). Afin de répondre aux besoins de la programmation, ont été retirés, avec des restaurations plus ou moins importantes *Le Gamin de Paris* de Louis Feuillade (1923), *La Guerre aux sauterelles*, *Quand sonnera midi* de Edmond T.Gréville (1931 et 1958), *Et l'acier fut trempé* de Mark Donskoï (1942), et *Turksib* de V.Tourine (1929), *A Perfect Lady*, *Le Lion des Mogols*, *La Mère* et *Mor'vran*.

Numérisation

La Cinémathèque a engagé la recherche d'un prestataire à même de numériser les films dont elle détient les droits comme le catalogue Albatros notamment, et *Napoléon* d'Abel Gance.

Logistique et Vérification des Films

1269 sorties de films ont été réalisées dans le cadre des activités internes de la Cinémathèque, contre 896 en 2004 dernière année comparable, soit + 40%. Par ailleurs, 672 sorties ont été réalisées pour des demandes externes. Ces mouvements sont quasi systématiquement accompagnés d'une vérification détaillée et d'éventuelles réparations avant envoi. Par ailleurs, la Cinémathèque s'est dotée d'une nouvelle machine de nettoyage des copies, permettant d'en améliorer la longévité et la qualité de projection.

Une campagne de tests d'acidité a été lancée. Elle a porté d'abord sur les copies des années 1954, 1955 et 1956. Il est possible de dire aujourd'hui que le développement du syndrome du vinaigre, bien que malheureusement commencé, reste encore de faible ampleur. Des mesures d'isolement ou de destruction des rares copies trop atteintes sont prises. Une étude a commencé pour l'installation éventuelle d'équipements de climatisation.

Les espaces dédiés au stockage des éléments de la Cinémathèque française au Fort de St Cyr sont arrivés à saturation, aussi a-t-il été décidé de faire temporairement appel à un prestataire extérieur, la société Capital Vision, spécialisée dans la conservation de films et supports vidéo. Le CNC prévoit la construction d'un nouveau bâtiment d'ici deux ans pour ses collections et qui devrait permettre de retrouver des surfaces suffisantes pour les collections de la Cinémathèque.

2- LES COLLECTIONS D'APPAREILS

Expositions

Co-commissariat scientifique de l'exposition temporaire *Le cinéma expressionniste allemand* (octobre 2006).

Editions

Histoire de la Cinémathèque française, éditions Gallimard.

E.J. Marey, actes du colloque du centenaire, sous la direction de Dominique de Font-Réaulx, Thierry Lefebvre, Laurent Mannoni, éditions Arcadia / Sémia / Cinémathèque française, Musée d'Orsay, avec un DVD contenant les 400 films de Marey issus des collections de la Cinémathèque française.

Le cinéma expressionniste allemand, sous la direction de Bernard Benoliel, Marianne de Fleury, Laurent Mannoni, Paris, éditions de La Martinière/La Cinémathèque française.

Inventaire archives administratives

Depuis 2004, le service procède au dépouillement des archives administratives de la Cinémathèque française (1936-2000). Plus de 900 boîtes ont été classées : 413 boîtes d'archives annuelles, 79 boîtes d'archives des assemblées générales et des conseils d'administration, 355 boîtes thématiques, 55 boîtes de correspondance émanant de 750 personnalités différentes.

Inventaire des plaques verre de lanterne magique

143 boîtes contenant 10 632 plaques ont été inventoriées.

Acquisitions

Sur proposition du conservateur, des appareils ont été acquis par le CNC qui les a confiés à la Cinémathèque pour conservation : une boîte d'optique française milieu XIXe siècle ; une caméra Gaumont de 1912, un phonographe Edison Ajax Class M automatique à monnayeur ; neuf vues transparentes « Spooner » milieu XIXe siècle.

Dons et dépôts

- Un projecteur 35 mm type Continsouza / Mollier, à croix de Malte, c. 1925 ; un projecteur sonore 16 mm Debrie type MB 15 (Don R. Pagny).
- Un projecteur 16 mm sonore Micron 27 Microtecnica PL Officine Precisione Luserna (Don Marcel Ouaknine).
- Une caméra vidéo Sony Triniton HVC – 3000 S ; deux magnétoscopes ; une caméra Picot 35 mm type 50 stéréo électronique, 1996, avec deux carters (Don Gauchet).
- Collection de la revue *Mesures*, créée et animée par Jean Vivié : 37 volumes reliés, période 1936 – 1963, avec un volume relié des articles de Jean Vivié publié dans *La Métallurgie* en 1934 et 1935 (dépôt Eric Vivié).

- Une caméra R 16 Reflex control ; un projecteur 16 mm sonore Malex Club ; un amplificateur et haut-parleur Erksam Sonoclub ; une colleuse Noris Splicomatic 8/16 ; une visionneuse Muray 16 mm (don Yves Riffard).
- Une caméra Canovision comescope et lecteur vidéo 8 mm A2Hi 8, avec deux objectifs Canon (don Jean-Jacques Meusy).
- Un amplificateur Westrex Litton type 5009 A, Grande-Bretagne ; 11 boîtes de films test pour le son ; un ensemble de notices techniques sur les sociétés Westrex, Cinemeccanica, Philips, Century, Brockliss (don Lucien Désert).
- Projecteur 9,5 mm Paillard Bolex G 9 ; une caméra 35 mm Pathé frères avec deux magasins ; un trépied bois pour caméra Pathé frères ; trois projecteurs Pathé 35 mm dans différentes configurations, un projecteur Ernemann II sans carters ; une caméra Cosina super 8 mm Magic Sound XL 204 ; une caméra Elmo super 8 mm sound 1012S-XL ; un éclairage de studio à trois ampoules ; trois objectifs de type Debrie ; une lanterne magique polychrome Lapiere, (dépôt La Mettrie).
- Une caméra 16 mm Bell & Howell Film ayant appartenu à Jean Rouch (don Annie Tresgot).
- Trois projecteurs Debrie 16 mm, un haut-parleur Debrie; quatre amplificateurs Debrie, deux carnets manuscrits datés 1964/65 et 1966 : notes sur l'exploitation des projecteurs avec liste de films et nombre de spectateurs (don Denis Marette).
- Une caméra 8 mm Kodak Brownie Ciné Caméra 8 mm Modèle II A ; une caméra vidéo Sony Video camera recorder CCD-F500E Video 8 (Don Mme Sarrut).
- 27 films en rouleaux sur papier pour projecteur « NIC » (Don Marc Le Gouard).
- Un projecteur 8 mm Royal CinéGel n° C 296 ; une caméra 8 mm Beaulieu Reflex Control MCR 8 (don Chaab Mahmoud).
- Deux enregistreurs magnétiques 16 / 35 mm construits par Jean Nenni dans les années 1970 (don Michel Fano).

Restaurations

Restauration du projecteur Sparton Visionola ; restauration de la table Pathécolor.

Autres activités

Prêts aux musées et expositions ; accueil des chercheurs.

3- LES COLLECTIONS MUSEOGRAPHIQUES

Expositions

Co-commissariat scientifique de l'exposition temporaire *Le cinéma expressionniste allemand* (octobre 2006).

Prêts et participation aux expositions :

- Exposition *Voitures volantes* à Yverdon-les-Bains en Suisse : 1^{er} octobre 2005 à avril 2006
- Exposition *Paris au cinéma* - Mairie de Paris (Hôtel de Ville, salle Saint-Jean) : Du 1^{er} mars au 30 juin 2006
- Exposition en hommage à Henri Langlois à Poitiers : Du 17 mars au 10 avril 2006
- Exposition *Georges Méliès* à la Maison de la Magie – Blois : Du 25 mars au 24 septembre 2006
- Festival International Cinéma Costumes et Mode à Paris : Espace Pierre Cardin - Du 31 mars au 6 avril 2006
- Exposition *Les Figures de l'acteur - Le Paradoxe du comédien* : Collection Lambert en Avignon - du 8 juillet au 15 octobre 2006.

Editions

- *Le cinéma expressionniste allemand*, sous la direction de Bernard Benoliel, Marianne de Fleury, Laurent Mannoni, Paris, éditions de La Martinière/La Cinémathèque française.
- Préparation et réalisation du numéro spécial de la revue Beaux-Arts sur l'exposition permanente *Passion cinéma*.

Acquisitions

- 3 chapeaux, une raquette de tennis, des pipes et diplômes de Jacques Tati pour *Mon oncle*, *Les Vacances de Mr Hulot...*
- 4 costumes de *Ma femme s'appelle Maurice* de Jean-Marie Poiré
- 1 robe d'Isabelle Adjani dans *Bon voyage* de Jean-Paul Rappeneau
- 1 robe de Marlène Jobert dans *Les Mariés de l'an II* de J.-P. Rappeneau, accompagnée de la maquette correspondante de Marcel Escoffier
- 5 pièces de costumes, 2 costumes et 1 armure (de Sandrine Bonnaire), dans *Jeanne la pucelle* de Jacques Rivette
- 1 costume de Gérard Depardieu dans *Cyrano de Bergerac* de J.-P. Rappeneau
- 1 robe d'Emmanuelle Béart dans *Les Destinées sentimentales* d'Olivier Assayas
- 2 robes de Kristin Scott-Thomas dans *Arsène Lupin* de Jean-Paul Salomé
- 1 robe d'Isabelle Huppert dans *Gabrielle* de Patrice Chéreau
- 1 costume porté par François Truffaut dans son film *L'Enfant sauvage*
- 1 costume de Helmut Berger dans *Ludwig* de Luchino Visconti
- 130 maquettes de costumes de Jacques Fonteray accompagnées de documents d'archives (25 originales pour *Marie Curie* de Michel Boisrond, 27 copies travail pour *Dames galantes* de Jean Charles Tacchella, 31 copies travail pour *Une femme française* de Régis Wargnier, 47 copies travail pour *Mouche*, film non réalisé de Marcel Carné)

- 6 maquettes de Claudie Gastine pour *Paulina 1880* de Jean-Louis Bertuccelli et une publicité réalisée par J.-P. Rappeneau (purée Mousline / La Belle et la bête) accompagnée d'un accessoire de costume
- 2 maquettes tridimensionnelles de Christian Marti pour *Belle toujours* de Manoel de Oliveira et *Le Fils du français* de Gérard Lauzier
- 3 objets (chaise et écritoire pour la pluie de script-girl - Sylvette Baudrot - un jeu *L'Année dernière à Marienbad*)
- La correspondance de Fritz Lang au Dr Paul Raiman

Restaurations

- *Dark Crystal* de Jim Henson, 1986, marionnette créée par Harry Lange
- *Die Nibelungen* de Fritz Lang, 1924, maquettes créées par Erich Kettelhut
- *Boris Godounov* Andrzej Zulawski, 1989, costume porté par Ruggero Raimondi et créé par Magda Biernawska-Terlawska
- *El Dorado*, Huile sur toile représentant Jaque Catelain.
- *La Princesse de Clèves* de Jean Delannoy, 1960, costume porté par Marina Vlady et créé par Marcel Escoffier
- *Ludwig* de Luchino Visconti, 1972, costume porté par Helmut Berger
- *L'Enfant sauvage* de François Truffaut, 1970, costume porté par François Truffaut et créé par Gitt Magrini

Autres activités

- Accueil des chercheurs
- Poursuite des inventaires, du catalogage et de la numérisation des œuvres.

4- LA PROGRAMMATION

Programmation des trois salles de projection, 51, rue de Bercy

La programmation des trois salles Henri Langlois, George Franju et Jean Epstein, a été principalement consacrée à :

- Des rétrospectives de cinéastes parmi lesquels :
Roberto Rossellini, Anthony Mann, Pedro Almodovar, Louis Feuillade, William Friedkin, Johan Van der Keuker, Richard Fleischer, Edmond T. Gréville, George Cukor, Jacques Doillon, Friedrich Wilhelm Murnau, Frederick Wiseman, Kim- Ki-young, Andreï Tarkovski
- Un hommage à un producteur : *Raoul Lévy*
- Un hommage à un chef opérateur : *Giuseppe Rotunno*
- Des cycles thématiques : *Le Cinéma expressionniste allemand, La comédie à l'italienne, Dandysmes, Le polar français, Les films catastrophes, Les Mille et une nuits, Le « Space Opera ».*
- Une actrice : *Isabelle Huppert*
- Un panorama du cinéma thaïlandais
- Une célébration des 110 ans de la société japonaise de production Shochiku
- Une redécouverte des "courts métrages turcs" de Maurice Pialat
- Des grands classiques du cinéma mondial.
- Une reprise de la Semaine Internationale de la Critique
- Un hommage à La Fémis à l'occasion de son 20^{ème} anniversaire.

Les rendez-vous réguliers de la programmation se sont poursuivis :

- Chaque jeudi à 15h : séance organisée par *les Amis de la Cinémathèque*
- Deux vendredis par mois : *des séances de cinéma d'avant-garde et expérimental* programmées par Nicole Brenez
- Deux vendredis par mois : des séances de « *Cinéma Bis* » consacrée au cinéma populaire et à la série B de tous les pays.
- Un dimanche par mois, « *l'Art du court-métrage* » et *Fenêtre sur le court-métrage contemporain* programmée François Bonenfant
- Un jeudi par mois, « *Histoire inattendue du cinéma français* » programmée Jacques Lourcelles.
- Un jeudi par mois une *Séance découverte* d'un film inédit

1581 films ont été présentés au cours de 1996 séances.

5- LES EXPOSITIONS TEMPORAIRES ET PERMANENTES

; ALMODOVAR EXHIBITION !

Cette exposition consacrée au réalisateur espagnol s'est tenue du 5 avril au 31 juillet 2006. Elle a été réalisée avec la collaboration d'El Deseo, le mécénat de Pathé, de la Fondation Pierre Bergé – Yves Saint Laurent et le soutien de la Seacex.

Le commissariat a été assuré par Matthieu Orléan et Frédéric Strauss, en étroite collaboration avec Pedro Almodovar. La scénographie a été conçue par Nathalie Crinière.

Réalisée à partir d'éléments plastiques – peintures, dessins, mobilier, affiches, photographies, costumes – et cinématographiques, cette « exhibition » a été conçue comme un labyrinthe sensoriel, fait de salles et d'alcôves thématiques. Elle a été conçue et scénographiée en vue de véhiculer une impression mêlée d'agitation et de calme. D'un côté, la saturation baroque, la débauche multicolore et musicale. De l'autre, l'univers mental et secret du réalisateur, son goût croissant pour l'épure et le dépouillement émotionnel.

Le catalogue a été coédité par les éditions du Panama et la Cinémathèque française.

Le cinéma expressionniste allemand

Organisée à l'occasion des 70 ans de la Cinémathèque française, cette exposition s'est tenue du 26 octobre 2006 au 22 janvier 2007. Elle a été réalisée avec le mécénat de Chopard.

Le commissariat en a été assuré par Marianne de Fleury et Laurent Mannoni, respectivement directrice des collections muséographiques et directeur des collections appareils de la Cinémathèque française. La scénographie a été conçue par l'Atelier de l'Île, sous la direction de Dominique Brard en collaboration avec Florence Waret.

Dans le cadre de cette exposition, la Cinémathèque a montré pour la première fois au public quelques-unes des plus belles pièces issues du cinéma expressionniste allemand, collectées par Henri Langlois et Lotte Eisner. Plus de 150 dessins ont été mis en regard d'une vingtaine d'extraits de films expressionnistes, qui participent de cet attrait du cinéma muet allemand pour l'architecture, le « démoniaque », la métaphysique, l'abstraction et les jeux de lumière. A cette occasion, le décor du *Cabinet du docteur Caligari*, que H. Langlois avait fait réaliser par H. Warm, le décorateur du film, pour son musée à Chaillot, a été restauré pour être présenté dans l'exposition.

Le catalogue a été coédité par les éditions de La Martinière et la Cinémathèque française.

Ces deux expositions ont attiré 75 000 visiteurs.

6- L'ACTION CULTURELLE

L'accompagnement de la programmation générale

Evénements

Il s'agit d'offrir, par le biais de rencontres, de tables rondes, mais aussi de spectacles, de lectures, **une connaissance plus approfondie d'un cinéaste ou d'une cinématographie programmés à la Cinémathèque** et de permettre à des cinéastes, comédiens, techniciens de partager avec le public leurs choix, leur expérience et leurs influences personnelles, à travers dialogues, présentations de films, séances suivies de débats, stages. Parmi ces événements, citons :

- Dans le cadre de la rétrospective Anthony Mann, une série d'anti-cours par Bernard Benoliel, Pierre Gabaston et Jean-Claude Brisseau.

- A l'occasion de l'exposition Almodovar, un dialogue du cinéaste avec le public et trois anti-cours par Jean-Marc Lalanne, Matthieu Orléan/Frédéric Strauss et Nancy Berthier.
- Rétrospective William Friedkin : une leçon de cinéma et deux projections commentées par William Friedkin : *French Connection* et *L'Exorciste*.
- Accompagnement de la rétrospective dédiée à La Fémis avec 20 présentations de séances par 20 cinéastes, ainsi qu'une table ronde : « Qu'apprend-t-on dans une école de cinéma ? ».
- Rétrospective Jacques Doillon : un dialogue avec Jacques Doillon, Laure Adler et Pierre Encrevé et, un stage, *L'Expérience-cinéma* : « L'acteur au cinéma », en présence de Jane Birkin et Jacques Doillon.
- Accompagnement de la rétrospective Kim Ki-young avec une table ronde en présence du cinéaste Bong Joon-Ho, de l'actrice Lee Hwa-Si et du critique et enseignant Kim Hong-Joon.
- Rétrospective Frederick Wiseman : une leçon de cinéma avec le cinéaste : « Frederick Wiseman par Frederick Wiseman ».
- A l'occasion de l'hommage à Andrei Tarkovski, une lecture exceptionnelle d'extraits du « Journal d'Andrei Tarkovski », par Denis Lavant.
- 6 Lectures proposées par Nicole Brenez (F. J. Ossang, Lydia Lunch, Richard Hell, Françoise Bourgeois, Tav Falco et J.-C. Ferrari) dans le cadre des programmations de cinéma expérimental.
- Soirée pour le lancement de l'ouvrage de Laurent Mannoni *Histoire de la Cinémathèque française*, projection (*A girl in Every Port*, Howard Hawks, 1928) suivie d'un débat avec l'auteur.
- Lecture publique de textes d'Henri Langlois par Michel Piccoli, à l'occasion du 70^e anniversaire de la Cinémathèque française.

L'offre régulière en partenariat avec France culture

- Le Ciné-club de **Jean Douchet** dont les 24 séances ont été consacrées au thème « Les cinématographies à l'œuvre : la France, 1995/2005 », avec projection d'un film, suivie d'une analyse « à chaud » et d'une discussion.
- **Le Collège** d'Histoire de l'Art Cinématographique, sous la direction de Jacques Aumont a dédié ses 21 conférences, chaque fois accompagnées d'extraits de films. à

un premier cycle intitulé « Du mouvement et de l'immobilité », suivi à **compter d'octobre, en accompagnement de l'exposition *Le cinéma expressionniste*** par le thème: « Où commence, et où finit l'expressionnisme ? ».

Les Editions

La Cinémathèque a poursuivi sa politique de coédition, préférant s'appuyer selon le sujet de l'ouvrage, sur un professionnel à même de lui proposer le meilleur partenariat, qu'il s'agisse de qualité de fabrication comme de commercialisation. Cette activité a pris une nouvelle dimension avec l'ouverture en octobre de la librairie de la Cinémathèque dont les ventes viennent améliorer notablement le potentiel de diffusion et favorise les négociations.

• **Catalogue de l'exposition *Almodovar Exhibition !*** – Coédition La Cinémathèque française / Editions du Panama - 224 pages – avril 2006 – 59 euros – tirage 6000 ex.

• **Catalogue de l'exposition *Le Cinéma expressionniste allemand*** – Coédition La Cinémathèque française / Editions de La Martinière – 240 pages – octobre 2006 – 39 euros – tirage 4000 ex.

• **Les Actes du colloque *Étienne-Jules Marey*** – Coédition La Cinémathèque française / Arcadia Editions, avec la Sémia et le Musée d'Orsay - 202 pages + DVD (400 films) – octobre 2006 – 40 euros – tirage 1000 ex.

• **Boleslas Matuszewski. *Écrits cinématographiques : une nouvelle source de l'Histoire / La photographie animée*** – Coédition La Cinémathèque française / AFRHC – 216 pages – octobre 2006 – 17 euros – tirage 500 ex.

• **Catalogue de l'exposition *Passion Cinéma*** – Coédition La Cinémathèque française / Beaux-Arts 68 pages – 9 euros – tirage 10000 ex

• **Lanternes magiques ; La Peur au cinéma ; Grand/petit** – 3 ouvrages coédités par La Cinémathèque française et Actes Sud junior – novembre 2006 – 14, 18 et 16 euros – chaque ouvrage a été tiré à 3500 ex.

Des liens ont aussi été tissés dès 2006 pour mener à bien de nouveaux contrats de coédition concrétisés en 2007 avec des éditeurs de renom comme Steidl et Gallimard.

La Diffusion

Deux types de programmations ont été proposés à nos partenaires, archives membres de la FIAF pour célébrer les 70 ans de la Cinémathèque française. Il s'agit de « ultimes collectes » et « Focus Langlois », en hommage aux intuitions de Henri Langlois qui aimait assembler des films selon un jeu paradoxal et comparatif.

Ainsi, la Cinemateca Portuguesa a inauguré cet événement en décembre 2006, suivi du Finnish Film Museum, en février 2007, et de la Cinémathèque Québécoise en avril.

La Cinémathèque a aussi choisi de proposer des programmes « clefs en main », de films récemment retrouvés et restaurés dans nos collections. Ces programmes ont été dédiés à la mémoire de Danièle Huillet. **Pour en savoir plus :** www.cinematheque.fr/fr/70-ans

Quelques actions menées par le service de la Diffusion :

• A l'invitation du MoMA dans le cadre du projet *To save and project : Festival of Film Preservation*, présentation des films restaurés de André Antoine, *Les Travailleurs de la mer*, *Le Coupable*, ou encore *L'Arlésienne* ...

- A l'occasion des 50 ans de la disparition de Kenji Mizoguchi, célébrée par le National Film Center de Tokyo, prêt de *La Marche de Tokyo*, la copie la plus complète à ce jour, reconstituée par la Cinémathèque française en 1999.
- Suite à la présentation de l'intégrale de ses films pour la réouverture de la Cinémathèque française à Bercy, trois rétrospectives Jean Renoir ont été soutenues en 2006 : le National Film Theatre, le Finnish Film Archive et le Filmmuseum de Vienne ont pu bénéficier ainsi de restaurations et de copies neuves, telles que *La Fille de l'eau* ou encore *Nana*.
- Comme chaque année, nous avons participé au festival *Cinema Ritrovato* à Bologne, et plus particulièrement appuyé les rétrospectives William S. Hart et Germaine Dulac.
- Ont aussi été reconduits les partenariats avec le Festival Entre Vues de Belfort (hommages à Paul Vecchiali et aux Productions Diagonale, ainsi qu'à Marco Bellocchio), et avec le Studio National du Fresnoy où sont organisées des séances en écho de nos programmations, une fois par mois.

En 2006, **le service de la Diffusion a mis à disposition 359 films** dont 198 dans le cadre de la Fédération Internationale des Archives du Film. **160 titres ont été visionnés** sur table de montage par des chercheurs, des étudiants ou des sociétés de productions.

Les Activités pédagogiques

L'offre a été développée de manière très significative, à l'intention d'un public élargi : enfants et familles, groupes scolaires de la maternelle à l'université, adultes, enseignants, médiateurs...

Initiation pour les groupes scolaires et les adultes:

- Une nouvelle offre à Bercy : **les visites guidées**. Accompagnement des expositions permanente (*Passion cinéma*) et temporaires (*Almodovar* et *Le Cinéma expressionniste allemand*). Animées par une trentaine de conférenciers, ces visites prennent des formes diverses : parcours (visite + atelier), visites bilingues (français/espagnol) pour la découverte de l'exposition Almodovar, visites contées pour l'exposition *Le cinéma expressionniste*.
- **Visites architecturales** : pour les groupes adultes et scolaires et pour le public adulte individuel.
- **Ateliers d'initiation pour les scolaires** : animés par les conférenciers du service pédagogique et des professionnels du cinéma, ils prennent la forme de projections commentées ou d'expérimentations pratiques. 16 ateliers sont destinés aux différents niveaux scolaires parmi lesquels: *Faire la lumière*, *Prendre le son*, *Cadre/cache*, *Atmosphères* et *Panorama des formes expérimentales*.

10 217 élèves ont suivi **407** visites et parcours,
4 322 adultes ont suivi **242** visites,
4 845 élèves ont participé aux 188 séances d'ateliers,
863 visiteurs pour **43** visites architecturales.

La fréquentation des activités d'initiation a connu une très forte progression pour atteindre un total de **20 250 élèves et adultes** pour plus de **700 groupes**.

Activités hors temps scolaire

Depuis l'installation de la Cinémathèque à Bercy, la fréquentation du **Jeune Public** (enfants individuels et centres de loisirs) et **des familles** est en forte croissance :

- **4 cycles de programmation pour le Jeune Public** (séances tous les mercredis et samedis) : *Ça tourne - Tous en scène - Les Aventuriers - Grand/ petit*. Présentations, débats, séances avec attraction (acrobates, conteurs, danseurs), spectacles cinématographiques animés par une comédienne « *Marie Bobine présente* » pour le très jeune public.
- **Cinéma en famille** : au total, **99 séances de projection** précédées d'une présentation, le dimanche, ont réuni **11 115 spectateurs**
En complément des films, les enfants et leurs familles ont suivi 22 ateliers les samedis après-midi et dimanches matins, 4 stages pratiques pendant les vacances (Toussaint, Noël, Février, Printemps), 8 visites contées des expositions.
- A l'occasion du lancement de la carte **Cinéfilou**, un spectacle de lanternes magiques a été offert à 300 jeunes spectateurs fidèles de la Cinémathèque.
- Le partenariat avec **Paris Mômes s'est développé** : avant-premières, participation aux concours de photos « *Maintenant, je suis grand* »...

Formations et stages

- Développement des formations des différents publics de l'Education nationale et des relais:
 - **enseignants** (stages en partenariat avec les académies de Créteil et de Versailles, pour les enseignants de BTS audiovisuel...)
 - **lycéens des enseignements cinéma** d'Ile-de-France (stage inter-académique autour du film au programme du baccalauréat *L'Aurore* de F. W. Murnau).
 - **bibliothécaires et vidéothécaires** (en partenariat avec *Images en bibliothèques*).
- Journées européennes de formation du *Cinéma, cent ans de jeunesse* pilotées par la Cinémathèque soit 28 journées de formation qui ont accueilli plus de 2000 stagiaires.
- **Nouvelle offre de stages pour le public individuel adultes et étudiants : L'Expérience-cinéma**: ces stages sont l'occasion d'une rencontre avec des praticiens du cinéma. **Deux stages**: en mars, *Guisepppe Rotunno* : « *La lumière* » et en octobre, *Jacques Doillon* : « *Le jeu de l'acteur au cinéma* » **ont réuni 520 personnes.**

En 2006, plus de **2 500 participants** ont suivi **les formations et stages**.

Actions en milieu scolaire (Ile-de-France)

Ces actions bénéficient du soutien reconduit de la DRAC Ile-de-France et de l'Education nationale (Académies de Créteil, Versailles, Paris). Une vingtaine de praticiens interviennent de manière régulière durant toute l'année scolaire dans des établissements des premier et second degrés. En 2006, le service pédagogique a été impliqué dans **40 projets** de longue durée : 17 sur l'année scolaire 2005-2006 et 23 sur l'année scolaire 2006-2007. Les dispositifs concernés sont les **enseignements** obligatoires et facultatifs de cinéma, les **options cinéma** des classes préparatoires au concours de l'Ecole Normale Supérieure, les **ateliers artistiques**, une **classe culturelle** en partenariat avec la Cinémathèque Robert Lynen de la Ville de Paris, les **projets inter-établissements** avec l'académie de Créteil, les **ateliers du Cinéma, cent ans de jeunesse**.

4300 élèves ont bénéficié de **160** journées d'intervention en milieu scolaire

« Le Cinéma, cent ans de jeunesse » dispositif expérimental d'éducation au cinéma :

Créé en 1994, ce dispositif, piloté et coordonné par le service pédagogique, propose une réflexion sur la pédagogie du cinéma au travers d'ateliers de réalisation mis en place dans plusieurs régions en France, mais aussi en Espagne et au Portugal. Ces ateliers en milieu scolaire (du cours préparatoire au baccalauréat) engagent la participation active de praticiens du cinéma et permettent un partenariat éducatif entre la Cinémathèque et d'autres archives et structures culturelles. En 2005/2006, **24 ateliers** ont abordé le thème de *la lumière au cinéma*. En 2006/2007, **26 ateliers** ont été consacrés à *la relation de la figure et du fond au cinéma*.

Les partenaires sont le Festival Premiers Plans (Angers), Scène nationale Evreux-Louviers, Cinéma Le Jean Renoir (Martigues), Platform (Marseille), Vidéo les Beaux Jours (Strasbourg), Scène nationale - La Coursive (La Rochelle), Cinéma Mon Ciné (Saint Martin d'Hères), Institut Jean Vigo (Perpignan), Docs aux Sels (Nîmes), Cinema en curs (Barcelone), Les Enfants de Lumière et La Cinémathèque portugaise (Lisbonne).

35 500 enfants, adolescents, adultes et stagiaires ont fréquenté la Cinémathèque en 2006.

7- LA COMMUNICATION

Identité visuelle de la Cinémathèque française

La charte graphique conçue par Integral/Ruedi Baur pour la réouverture de la Cinémathèque a été utilisée au mieux afin d'installer son image dans le paysage de l'affichage urbain. Par ailleurs des créations originales ont été commandées comme l'affiche de l'exposition Almodovar réalisée par Juan Gatti, le graphiste de Pedro Almodovar, l'affiche de l'exposition sur le Cinéma expressionniste allemand réalisée par les Terestroïka, graphistes de l'exposition.

Les partenariats

La Sacem a soutenu le collège d'Histoire de l'art cinématographique ; l'AFC a été partenaire de l'hommage à Giuseppe Rotunno ; Gaumont, a soutenu le cycle Feuillade; la Procirep, le cycle dédié à Raoul Lévy.

Les activités culturelles de la Cinémathèque française ont été accompagnées tout au long de l'année par des partenariats médias.

Le partenariat annuel avec Radio France a été reconduit et les stations de Radio France ont régulièrement valorisé les cycles de programmation ou les expositions :

- France Inter - Almodovar
- France Culture - L'expressionnisme allemand, Louis Feuillade, Isabelle Huppert, Soirée Maurice Pialat, Andreï Tarkovski
- Fip - la comédie italienne

Télérama et *les Inrockuptibles* ont été respectivement partenaires de l'exposition Almodovar et du cinéma expressionniste allemand et ont réalisé un tiré à part sur chacune des expositions.

Paris Mêmes, supplément du journal *Libération*, a reconduit son partenariat pour toutes les activités pédagogiques.

D'autres médias tels que *Le Monde*, *Métro*, Oui FM, Planète, Education France 5, *Le Monde.fr*, *Beaux arts magazine*, *Le Figaroscope*, TCM, Objectifcinéma, Fluctuat.net, *Critikart*, se sont inscrits comme partenaires de la Cinémathèque française en 2006.

Mad Movies reste le partenaire du Cinéma Bis et Nanarland.com, partenaire de la Nuit excentrique.

Plan de communication 2006

L'événement Almodovar

Affiches et déclinaisons : avant de bus, métro, affichage boutiques, diffusion par les relais associatifs, comités d'entreprises... de la plaquette Programme, document de référence de toute l'activité de la Cinémathèque tirée à 50 000 exemplaire, dépliant agenda tiré à 50 000 exemplaires, carte postale "Com" tirée à 100 000 exemplaires, flyer Almodovar tiré à 20 000 exemplaires.

Partenariats Médias : France Inter avec deux vagues de bandes annonces ; hors-série *Télérama* tiré à part de 12 pages à 115 000 exemplaires.

L'événement *Le Cinéma Expressionniste Allemand*

Affiches et déclinaisons : 3 campagnes dans le métro en novembre, décembre et janvier, réseau de mâts dans les rues, affichage boutiques, diffusion par les relais de la plaquette programme, flyers tirés à 90.000 exemplaires, flyers RATP tirés à 20 000ex, guide français/anglais de l'exposition tiré à 30.000 exemplaires, insertions publicitaires dans *l'Officiel des spectacles*, dans *Pariscope*.

Partenariats Médias : France Culture avec deux vagues de bandes annonces et des émissions en direct ; tiré à part avec *les Inrockuptibles* tiré à 115 000 exemplaires.

Passion cinéma

L'exposition *Passion Cinéma* a fait l'objet de deux campagnes d'affichage en alternance avec les campagnes des expositions temporaires. Un guide du visiteur a été réalisé en français et en anglais.

Relations avec la presse

Pour la première fois, une conférence de presse a été organisée à la fin du mois d'août 2006 afin de présenter la saison de la Cinémathèque jusqu'en juin 2007.

Chaque programmation de films et exposition a fait l'objet d'un dossier de presse. Des CD de visuels libres de droits sont mis à disposition des journalistes pour illustrer leurs articles.

Une revue de presse est systématiquement collectée.

Relations publiques : vernissage, soirées d'ouverture de cycles et avant-premières

Pour l'événement *Almodovar*, le vernissage de l'exposition était prolongé par un concert exceptionnel du chanteur brésilien Caetano Veloso. On notera la présence de nombreuses personnalités du cinéma dont Penelope Cruz, Carmen Maura, Jeanne Moreau, etc... Pedro Almodovar a accompagné les différents rendez-vous de ce vernissage.

Le vernissage de l'exposition sur *Le Cinéma expressionniste allemand* était suivi d'une séance exceptionnelle du *Faust* de Murnau avec un accompagnement musical.

La Cinémathèque a poursuivi l'organisation sur invitation d'avant-premières une fois par mois et d'ouverture de cycles deux fois par mois, Elles sont souvent ouvertes aux abonnés. Des soirées sont organisées pour les mécènes et partenaires.

8- LE PUBLIC

Accueillir, développer et fidéliser les publics : ces objectifs sont atteints en établissant une stratégie de prospection, des formules de fidélisation, des offres tarifaires attractives et un accueil adapté. L'année 2006 a été marquée par le développement de la fréquentation, la réalisation d'études permettant de mieux connaître les publics et adapter nos stratégies. Une nouvelle organisation du service d'accueil a été mise en place avec le choix d'un prestataire extérieur.

Stratégie de développement et fidélisation

En direction des publics individuels

- **Développement des différents publics** par cibles (proximité, familles, habitués des lieux culturels, moins de 26 ans) et par réseaux thématiques selon les programmations (Bis, Expérimental, Cycles, expositions, activités pédagogiques...).

Moyens mis en œuvre :

- Partenariats promotionnels pour diffuser les informations dans ces différents réseaux : Fnac, Mairie du 12^e, Bercy Village, Paris Mêmes, BNF, UGC Bercy, Palais de Tokyo, Quai Branly, Opéra, Louvre, Paris Bibliothèque.....
- Communication sur Internet : insertions de communications sur des sites thématiques;
- Diffusion « ciblée » de documents dans les lieux fréquentés par le public potentiel.

- **Fidélisation via des formules d'abonnement adaptées aux différents types de fréquentation et associées à des communications et offres spécifiques.**

Les formules :

- **Le Libre Pass**: accès illimité aux activités de la Cinémathèque et de la Bifi durant toute une année;
- **Le Forfait Atout Prix** : crédit de 30 € à utiliser en toute liberté, seul ou accompagné permettant de bénéficier de 30 % de réduction sur l'ensemble des activités;
- **La Carte Nouvelle Vague** : carte gratuite attribuée aux moins de 26 ans permettant de cumuler des points et de gagner des places.
- **Création en 2006 de la Carte Cinéfilou** : carte gratuite attribuée aux moins de 12 ans permettant de cumuler des points, de gagner des places et de bénéficier de nombreux avantages dans des institutions partenaires.

Résultats au 31 décembre 2006:

- **3 500 Libre Pass vendus,**
- **1 483 Forfaits Atout Prix vendus,**
- **639 Cartes Nouvelle Vague,**
- **419 Cartes Cinéfilou.**

Les modes de communication ciblée :

Résultats au 31 décembre 2006

- Newsletters tous publics :
 - mensuelle **Générale** : **24 403** abonnés (*9 500 de plus depuis le 31/12/05*)
 - bimensuelle : **Parlons Cinéma**, agenda des rencontres et conférences : **9 445** abonnés (*4 539 de plus depuis le 31/12/05*)
 - mensuelle **Famille**, activités hors temps scolaires : **4 780** abonnés (*1 900 de plus depuis le 31/12/05*)

- Newsletter **groupes et collectivités** : **2 761** abonnés

- Newsletter **abonnés**, annonce des rendez-vous et avantages proposés
- **16 051** inscrits à l'**agenda interactif**, **4 500** ventes sur internet

En direction des groupes Collectivités

Augmentation de la fréquentation des groupes via le développement du réseau de prescripteurs : relais scolaires, universitaires et étudiants, touristiques, associations socioculturelles, comités d'entreprises, revendeurs....

Moyens mis en œuvre :

- Partenariats: Académies, Région IDF, Office du Tourisme de Paris, Comité Régional du Tourisme, Crous, réseau universitaire, Centre d'actions sociales de la Ville de Paris ;
- Salons : Forum des Loisirs culturels, Forum de la visite scolaire, Salon de l'éducation ;
- 8 journées portes ouvertes pour les enseignants ;
- Une dizaine d'Eductours ;
- Soirées de présentation et visites privées des expositions.

Résultats au 31 décembre 2006 :

- **5 639** relais répertoriés
- **818** groupes venus en 2006
- **13 259** billets vendus aux collectivités

Connaissance des publics

La Direction des relations avec les publics a développé des outils pour mieux connaître les visiteurs de la Cinémathèque, analyser la fréquentation et adapter en conséquence sa stratégie :

- Outils statistiques de suivi de la fréquentation en lien avec le logiciel de billetterie.
- Etudes qualitative et quantitative pour connaître les profils sociodémographiques, pratiques culturelles, mode de fréquentation de ses publics et évaluer leur satisfaction, réalisées auprès des abonnés et des visiteurs de l'exposition Expressionnisme allemand.

Fréquentation 2006 : Synthèse

Genre	Total
Cinéma	217 932
Parlons cinéma	10 030
Exposition Passion cinéma (entrées)	23 616
Exposition Passion cinéma (visites guidées)	10 341
<i>Total Passion cinéma</i>	33 957
<i>Total Passion cinéma en comptant les visiteurs munis de billets Expositions temporaires</i>	61 500
Exposition « Renoir Renoir » (entrées)	9 457
Exposition « Renoir Renoir » (visites guidées)	359
<i>Total exposition Renoir Renoir*</i>	9 816
Exposition « Almodovar exhibition » (entrées)	47 992
Exposition « Almodovar exhibition » (visites guidées)	2 488
<i>Total exposition Almodovar Exhibition</i>	50 480
Exposition « Le cinéma Expressionniste » (entrées)	13 003
Exposition « Le cinéma Expressionniste » (visites guidées)	3 568
<i>Total exposition Le cinéma expressionniste allemand</i>	16 571
Ateliers et visites architecturales	5 207
Fréquentation totale 2006	343 993

Exposition Renoir Renoir: chiffres du 2 au 9 janvier (exposition du 28 sept.2005 au 9 janvier 2006)

Exposition Almodovar exhibition : du 5 avril au 31 juillet

Exposition Le cinéma Expressionniste : chiffres du 26 octobre au 31 décembre (exposition du 26 octobre 2006 au 22 janvier 2007)

DETAIL PARLONS CINEMA 2006	entrées	séances
Ciné-club Douchet	3 480	23
Collège d'histoire de l'art cinématographique	2 039	23
Anticours	494	6
Lecture	1 010	3
Expérience Cinema	519	2
Événements gratuits		
Dialogue	899	3
Rencontres	786	2
Tables rondes	356	2

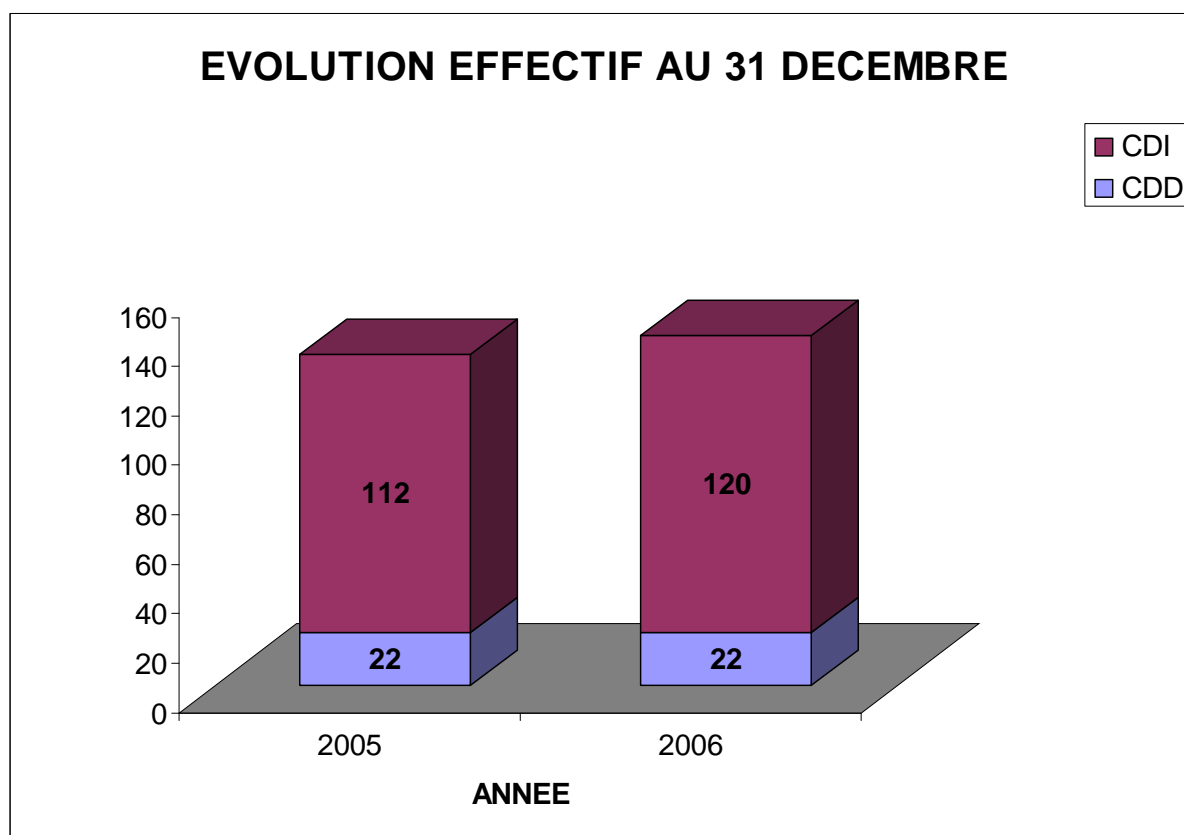
DETAIL CINEMA 2006		entrées	séances
Cycles			
PROG JANVIER-FEVRIER 2006			
Cycle Isabelle Huppert	4 janvier - 12 février	6457	55
Intégrale Roberto Rossellini	18 janvier - 26 février	10630	93
Les 110 ans de la Shochiku	5-15 janvier	2020	20
Rétrospective Anthony Mann	1er février-26 mars	11812	78
"ça tourne!"- Jeune public		1290	14
PROG MARS-AVRIL 2006			
Rétrospective Louis Feuillade	1er-19 mars	3409	40
Rétrospective Almodovar	5 avril-21 mai	8410	36
Carte blanche Almodovar		6018	43
Hommage à Guiseppe Rotunno	22 mars - 3 avril	3652	25
Week-end Johan Van Der Keuken	31 mars - 3 avril	1052	8
Dandysmes	22 mars - 9 avril	2870	30
William Friedkin	10 – 30 avril	5583	39
Le polar français- les midis (janv-avril)		3833	51
"tous en scène" - Jeune public		2226	18
PROG MAI-JUIN-JUILLET 2006			
Hommage à Raoul Lévy	3-28 mai	1858	25
Semaine de la critique	7-11 juin	406	7
Rétrospective Edmond T. Greville	10 mai-14 juin	3686	47
Richard Fleischer	31 mai-23 juillet	6907	76
Comédie à l'Italienne	14 juin-30 juillet	7837	85
Les films catastrophes - les midis		2841	56
"les aventuriers"- jeune public		749	14
PROG SEPTEMBRE-OCTOBRE 2006			
Georges Cukor	23 août- 22 octobre	19396	108
La Femis a 20 ans	4-18 septembre	3506	29
Une intro au cinéma thaïlandais	20 sept-2 octobre	1547	23
Jacques Doillon	4-29 octobre	4202	54
Grand petit - Jeune public		3664	30
Mille et une nuits - les midis		1188	36
PROG NOVEMBRE-DECEMBRE 2006			
Intégrale F.W. Murnau	26 oct-31 décembre	7419	28
Rétrospective - Expressionnisme	26 oct-31 décembre	14927	78
Influences de l'expressionnisme	26 oct-31 décembre	4253	42
F Wiseman	2 nov-2 décembre	3526	34
Kim Ki Young	29 nov-23 décembre	3526	45
Tarkovski	8-10 décembre	3171	10
Space Opéra - les midis		1938	45
RV Réguliers			
Histoire permanente du cinéma		30883	370
Cinéma d'avant-garde		4144	48
Cinéma Bis		3749	20
Les amis de la cinémathèque		3722	46
Court métrage		930	22
Séances AFRHC		328	6

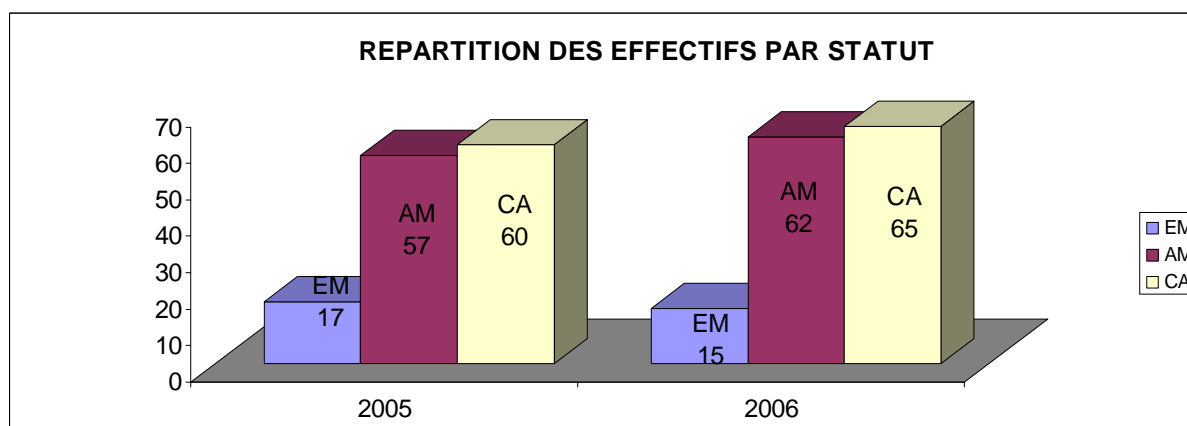
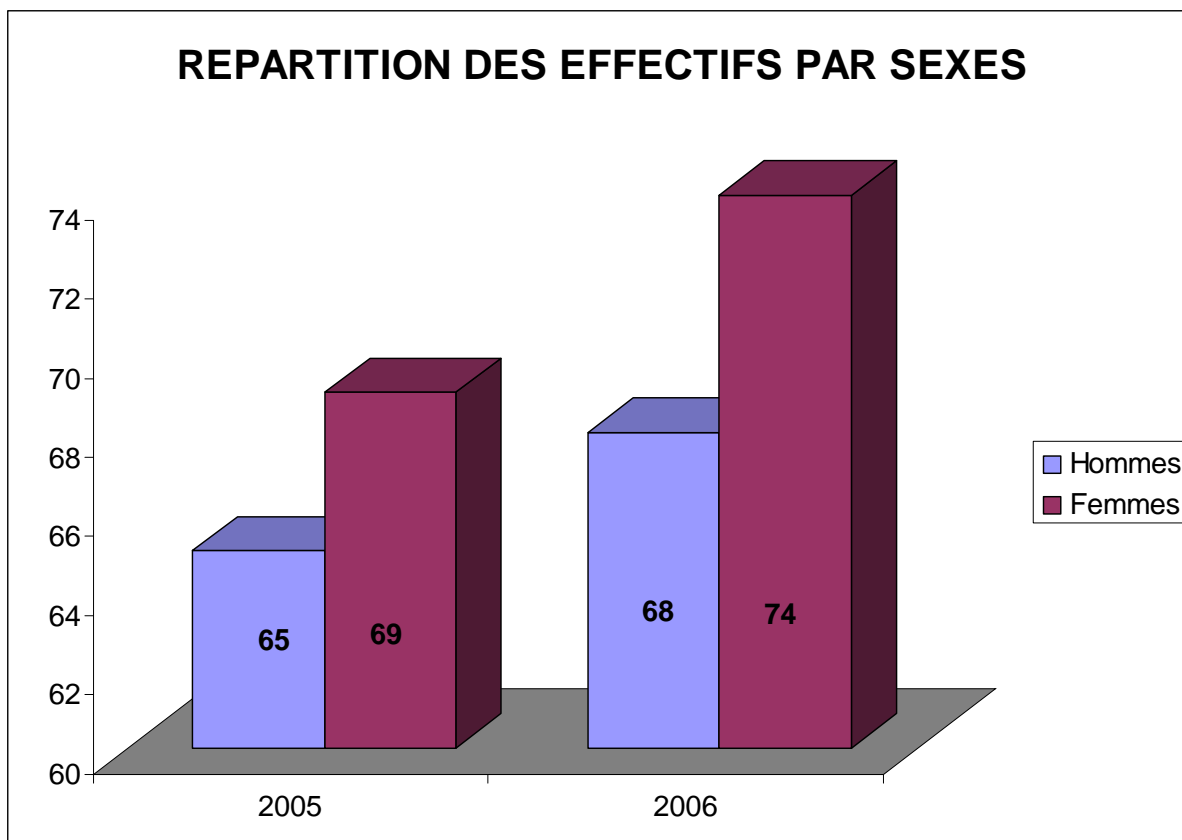
II. LA POURSUITE DE LA MODERNISATION

1- LA REORGANISATION ET LE DEVELOPPEMENT

1.1- Consolidation de la politique des ressources humaines

L'année 2006 va se poursuivre le développement des emplois pour accompagner la montée en charge et l'émergence de nouvelles activités. Les créations ont concerné notamment les activités commerciales et la librairie, les expositions, les marchés publics.





EM = employé, AM = agent de maîtrise, CA = cadre

La concertation autour de l'évaluation.

L'avenant à la convention d'entreprise portant sur la grille des emplois et des salaires, négocié et signé le 27 janvier 2005, prévoyait la mise en place d'une procédure d'évaluation en particulier pour les cadres. En 2006, la DRH a donc conçu et présenté aux instances représentatives, et au personnel dans le cadre d'une réunion générale d'information, une procédure annuelle d'évaluation de l'ensemble des salariés en contrat à durée indéterminée.

Ce projet a abouti à un cycle de formations aux méthodes et aux enjeux d'un entretien annuel, destiné aux directeurs et chefs de service.

1.2- L'externalisation des activités d'accueil et de vente

Dans le but de permettre à la Cinémathèque de mieux se concentrer sur ses missions culturelles premières, la direction a décidé d'externaliser les fonctions d'accueil et de vente par le biais d'un nouveau marché public applicable au 1er janvier 2007. Cette externalisation a permis le redéploiement de 6 salariés qui travaillaient dans l'équipe d'accueil dans d'autres services de la Cinémathèque française.

Le Comité d'Entreprise a émis un avis favorable sur ce projet le 19 septembre 2006.

1.3- Le mouvement social et ses enseignements

La Cinémathèque française a connu en Juin 2006 un mouvement de grève en solidarité envers un salarié. Il a mis aussi en exergue la « crise de croissance » que vivaient la Cinémathèque et ses salariés : affluence du public, succès médiatique, déménagement rapide, montée en charge rapide de l'activité, rythme de travail soutenu, développement des effectifs...

Des enseignements en ont été tirés. Une politique de communication interne a été mise en place ainsi qu'une large concertation destinée à identifier les dysfonctionnements et mettre en place un plan d'action afin d'y remédier.

1.4 - La préparation de la fusion

Le projet de fusion avec la Bibliothèque du film, qui a pris effet au 1^{er} Janvier 2007, a été préparé pendant le dernier trimestre 2006. Il a fait l'objet de réunions d'informations auprès de l'ensemble du personnel sur ses enjeux et ses modalités. Trois réunions du Comité d'Entreprise y ont été consacrées. Il a rendu un avis favorable dans sa séance du 29 novembre 2006.

Parallèlement à la consultation des instances représentatives du personnel, des groupes de travail ont été constitués pour préparer la fusion dans les services supports de la Cinémathèque française et de la BiFi.

Il s'est agi particulièrement :

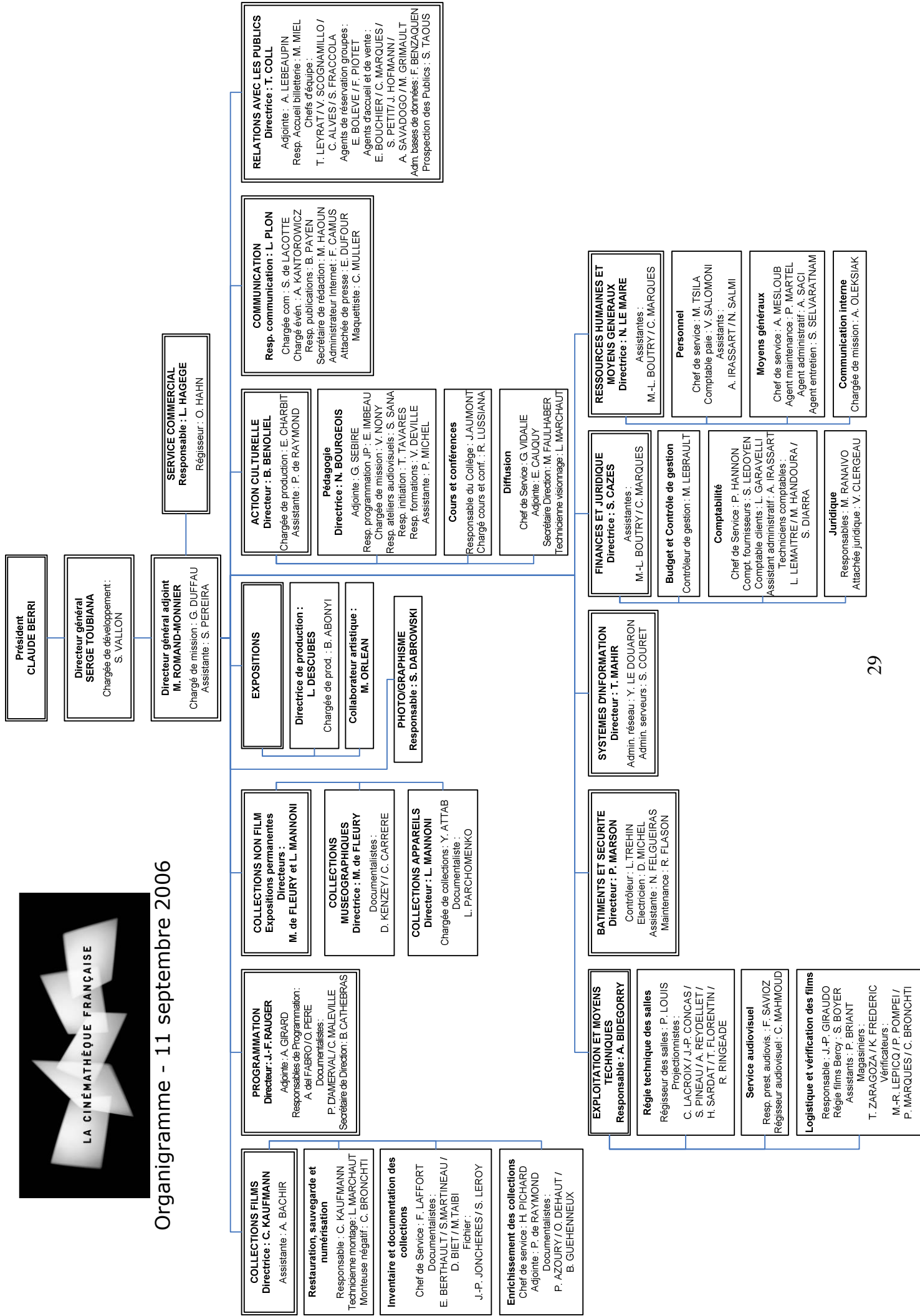
- de la Direction financière et juridique pour l'harmonisation des procédures administratives, comptables et financières
- de la Direction des Ressources Humaines pour les procédures de paye et d'administration du personnel
- de la Direction des Systèmes d'Information.

Page suivante : Organigramme au 11/9/06.



LA CINÉMATHEQUE FRANÇAISE

Organigramme - 11 septembre 2006



II. POURSUITE DE LA MODERNISATION DE L'ASSOCIATION

2- LES LOCAUX ET MOYENS TECHNIQUES

Les bâtiments

La Cinémathèque a procédé à de **nombreux travaux** en vue de l'amélioration des conditions de travail, d'hygiène et de sécurité au sein de ses bâtiments de la rue de Bercy et du Fort de Saint Cyr. On citera la création d'une plate-forme dans la fosse d'orchestre de la salle Langlois, et, à Saint Cyr, le remplacement du système de sécurité incendie, la rénovation de l'installation électrique et la remise en peinture des bureaux

En matière de **maintenance**, le début de l'année 2006 a vu la mise en place de la Gestion de la Maintenance Assistée par Ordinateur. 2258 opérations de maintenance ont été réalisées.

La Cinémathèque s'est efforcée de réaliser des **économies d'énergie**. Le bilan pour cette année est encourageant avec 13% d'économie en électricité.

Le service informatique a contribué à la fusion des applications comptables et de gestion du personnel. Il a poursuivi les travaux d'amélioration des applications de billetterie et de gestion des collections films (Lise) et réalisé le cahier des charges devant permettre la numérisation des 70 000 fiches papiers de films.

Le service audiovisuel a fourni de nombreux travaux pour les différents services de la Cinémathèque, comme la numérisation et le montage des extraits pour les projections dans les expositions et les ateliers pédagogiques, la réalisation d'un DVD en accompagnement de l'édition des *Actes du colloque Marey*, la captation des événements importants et le tournage d'interviews de réalisateurs de passage à la Cinémathèque comme Peter Whitehead ou Bong Joon-ho.

Le service de la régie technique et de l'exploitation a pu améliorer la qualité technique des cabines de projection grâce à l'installation de matériel supplémentaire haut de gamme, audio, vidéo, lumière, et l'optimisation du matériel existant. Il a assuré la réception et la gestion des mouvements des films sur Bercy et Saint Cyr, soit **2209 copies** dont la moitié en provenance des stocks de la Cinémathèque.

En 2006, on dénombre, **2125 séances de projections**, auxquelles il faut ajouter **50 événements spéciaux** (avant-premières, conférences de presse, etc.), **300 séances** du service pédagogique, 23 locations d'espaces de la Cinémathèque donnant lieu à diverses prestations techniques.

Le service photographique est équipé d'un laboratoire chimique et numérique lui permettant

- de réaliser des prises de vues pour les documents internes, la presse,
- de fournir les reproductions de documents originaux pour les expositions (Almodovar, Le Cinéma expressionniste allemand), et les projets d'édition tels

que les catalogues d'exposition (Almodovar, Le Cinéma expressionniste allemand), les ouvrages avec des éditeurs extérieurs (*Passion Cinéma* – Hors Série Beaux Arts Magazine ; N° 907 de *TDC : La Cinémathèque française - Sceren* ; *Histoire de la cinémathèque française* – Laurent Mannoni – Gallimard ; Collection Actes sud junior / Cinémathèque française : *Lanternes magiques - Grand / petit - La peur au cinéma* ; *Actes du colloque Marey*).

- de numériser les collections afin d'alimenter, les bases de données bientôt consultables par le public.

Le service a mis en œuvre un serveur d'images pour les collections d'appareils stockées à la BNF.

II. POURSUITE DE LA MODERNISATION DE L'ASSOCIATION

3- LES MOYENS FINANCIERS

Le comité financier

Le comité financier, instance paritaire avec l'Etat créée en septembre 2003 à la suite de la réforme des statuts, s'est réuni à trois reprises en 2005.

Il a donné un avis favorable sur les dossiers suivants :

- **la clôture des comptes 2005**
- **le budget 2006** de plus de 20 M€, en nette augmentation par rapport à 2005.
- **le budget 2007 de la Cinémathèque française** d'un peu plus de 24 M€, à même de permettre le développement des activités de la Cinémathèque à Bercy
- **le choix du commissaire aux comptes** pour les exercices 2006 à 2011.
- **le projet de fusion-absorption de la BiFi**
- **la réforme des marchés publics** dans une optique d'allègement des procédures.

Conformément aux statuts, l'ensemble de ces avis a ensuite été transmis au Conseil d'Administration pour délibération.

Le développement des ressources propres

Comme en 2005, **le développement du mécénat** a été un axe prioritaire pour la Cinémathèque.

Ainsi, la participation de Pathé, de la Fondation Pierre Bergé - Yves Saint Laurent, et de la Seacex à l'exposition ; *Almodóvar Exhibition !* a été la plus importante opération de mécénat en 2006.

De même, l'exposition *Le cinéma expressionniste allemand* a été réalisée avec le soutien de la société Chopard.

Enfin, la Fondation EDF a permis l'édition du Guide *Passion Cinéma*.

Le programme bimestriel de la Cinémathèque fait l'objet maintenant depuis plusieurs années du mécénat de la Fondation Groupama Gan pour le Cinéma qui prend en charge son impression.



Par ailleurs, la réforme statutaire approuvée par l'Assemblée générale extraordinaire de juillet 2006 a permis le développement d'autres ressources propres grâce aux **activités commerciales**.

Après consultation, l'Etat avait choisi en 2005 la société L'Affiche comme futur gestionnaire du **bar-restaurant**. Pendant le dernier trimestre 2006, les travaux ont eu lieu afin que le restaurant « Le 51 » puisse ouvrir au public début janvier 2007.

La **librairie boutique** est gérée en direct par la Cinémathèque, comme l'a souhaité le Conseil d'administration. Elle a ouvert ses portes le 23 octobre 2006, au moment de l'inauguration de l'exposition *Le Cinéma expressionniste allemand*. Son bilan après les neuf premières semaines d'exploitation est extrêmement positif et lui permet de remplir les objectifs qui avaient été fixés dans le compte d'exploitation prévisionnel. On notera que 2/5èmes du CA ont été réalisés par le comptoir de ventes installé dans l'exposition temporaire, et les 3/5èmes par la librairie permanente. Son offre correspond donc bien à un besoin du public de la Cinémathèque. Son développement passe par l'achèvement de son stock notamment en diversifiant l'offre de DVD, une communication spécifique en direction du quartier, et l'association encore plus étroite de la librairie avec les activités de la Cinémathèque

23 opérations de privatisation des espaces, ont été organisées pour des entreprises qui se sont montrées très intéressées par des prestations complémentaires telles que la projection de courts métrages et la visite des expositions. Des sociétés aussi diverses que Kenzo Parfums, Warner, Avalon, Arte, Véolia, Unilog Management, GS1, Ricoh, les laboratoires pharmaceutiques Janssen Cilag et Servier International, des institutions publiques comme le CNC, l'Inserm, la Ratp, la Sncf, le Ministère de l'Economie et des Finances ont organisés des événements dans nos murs.

Des **produits dérivés**, liés aux expositions temporaires *Almodovar Exhibition* et *Le cinéma expressionniste allemand* ont été édités : affiches, cartes postales, carnets et magnets, en collaboration avec la Réunion des Musées Nationaux et ont rencontré un grand succès.

III. LE RAPPROCHEMENT AVEC LA BIFI

1-UN RAPPROCHEMENT INSTITUTIONNEL STRATEGIQUE :

Après l'installation de la Cinémathèque française et de la BiFi au 51 rue de Bercy, les directions des deux associations ont amorcé le processus de rapprochement qui devait les conduire à leur fusion au 1^{er} janvier 2007.

Leur regroupement au sein d'une même entité juridique sera de nature à créer des synergies en matière d'enrichissement et de conservation des collections, qu'il s'agisse de films ou de « non film ».

La fusion des deux entités donnera naissance à un pôle cinématographique de caractère privé, unique par son offre culturelle et ses services destinés au public :

- en permettant d'améliorer la qualité du service rendu aux publics et de faciliter l'accès à la « connaissance du cinéma », à travers le rapprochement de l'ensemble des collections films et non film et la mise en commun de nos expériences et de nos savoir faire respectifs ;
- en consolidant la position de la Cinémathèque française dans le paysage des grandes institutions culturelles parisiennes, qui, après la réouverture du Musée d'Art Moderne de la Ville de Paris, du Petit Palais, a vu également l'inauguration du Musée du Quai Branly, et devrait à nouveau changer avec l'installation d'une antenne des Archives françaises du film du CNC à la Bibliothèque nationale de France, la réouverture du Forum des Images à l'automne 2007, qui regroupera le département cinéma de la bibliothèque Malraux rebaptisée "François Truffaut", la création de trois nouvelles salles de cinéma au Palais de Tokyo et le projet d'ouverture d'un complexe cinématographique numérique dans l'aile actuellement inoccupée de la Cité des Sciences et de l'Industrie ;
- en assurant ainsi une plus grande pérennité et de nouvelles capacités de négociation avec la tutelle, la recherche de mécènes et partenaires divers, institutionnels ou privés.

Ces discussions s'appuient sur la stratégie de développement suivante :

1. **La mise en valeur des collections films et non film.** Cette valorisation passe par :
 - a. L'amélioration et le développement des conditions d'accès à toutes les collections
 - b. L'accroissement de la proportion des collections films et non film rendue accessible aux publics,
 - c. La convergence progressive des bases de données documentaires sur les collections,
 - d. L'attention continue portée à l'enrichissement de ces collections films et non film sur le plan muséographique et archivistique, mais également en accompagnement de toutes les activités culturelles^[1].

^[1] Programmation cinéma, expositions, éditions en ligne ou hors ligne, activités pédagogiques, etc.

Atteindre cet objectif suppose d'une part d'harmoniser la conservation des collections non film et rassembler les moyens des deux institutions, conjuguer les méthodes de travail, celles de la BiFi ayant fait la preuve de leur efficacité, et d'autre part de constituer une grande direction du patrimoine cinématographique conjuguant les collections films et les collections non film. Les projets communs autour du fonds Méliès, du catalogue Albatros ou de l'exposition *Cinéma expressionniste allemand* sont des exemples concrets de cette convergence.

2. **La transmission de la connaissance du cinéma à tous les publics**, à travers une meilleure intégration des activités de la Cinémathèque et de la BiFi pour imaginer des projets plus riches.
3. **Le rapprochement des fonctions support de nos deux associations** (ressources humaines, finances et comptabilité, affaires juridiques, systèmes d'information) pour rendre la Cinémathèque plus efficace dans l'accomplissement de ses missions

2-PROCEDURE JURIDIQUE :

La fusion de la Bibliothèque du Film (BiFi) par la Cinémathèque française sera une absorption à l'issue de laquelle la Cinémathèque française conserve sa personnalité juridique, alors que la BIFI sera dissoute.

Le processus de fusion a nécessité de recueillir l'avis des comités d'entreprise des deux associations, celui de la Cinémathèque le 29/11/06 et celui de la BIFI le 6/12/06, celui du comité financier le 13/12/06, avant que le projet de fusion et son traité ne soient examinés par les Conseils d'administration de la BIFI le 12/12/06 et de la CF le 13/12/06 et les assemblées générales extraordinaires de la BIFI le 5/1/07 et de la Cinémathèque le 22/01/07.

Après consultation au cours de l'été 2006, la Cinémathèque et la BIFI avait choisi le cabinet IFAG pour les conseiller dans ce processus de fusion-absorption.

3-PRINCIPALES CONSEQUENCES :

3.1 Au 1er janvier 2007, il n'existe qu'une seule entité juridique, la Cinémathèque française.

3.2- Concernant les contrats de travail :

Conformément aux dispositions du Code du travail, art L 122-12 alinéa 2, tous les contrats de travail en cours à la BiFi, CDI et CDD, sont automatiquement et intégralement transférés à la Cinémathèque française à la date de la fusion. Il faut rappeler que ce transfert emporte toutes les composantes des contrats, à savoir : qualification et contenu des fonctions, rémunération, primes, ancienneté. La Cinémathèque reprend en même temps les créances de la BiFi vis-à-vis de ses salariés, à savoir : congés, retraites, etc.

3.3- Sur le statut des membres actuels de la BIFI et leur intégration à la Cinémathèque :

La fusion-absorption entraîne la nécessité de reprendre les membres de la BIFI mais selon les modalités qu'offrent les statuts et le règlement intérieur de la Cinémathèque.

Ainsi, pour l'AG et le CA, les membres de la BIFI ne remplissant pas les conditions visées à l'article 3 des statuts pour devenir membres de la Cinémathèque bénéficieront d'une position de « membre observateur » conformément à l'article 3.2 et 3.1 du règlement intérieur de la Cinémathèque, et ce, jusqu'à leur intégration dans les conditions prévues à l'article 3 des statuts.

A la date d'effet de la fusion, sont « membres observateurs » : le CNC, la BNF, l'EHESS, les Archives de France, La Fémis, Messieurs Gilles Jacob et Nicolas Seydoux.

A la date d'effet de la fusion, Monsieur Bernard LATARJET est déjà « personnalité qualifiée ».

De ce fait, le nouveau CA comprendrait 37 personnes :

- 18 administrateurs élus ayant voix délibérative
- 3 personnalités qualifiées ayant voix délibérative
- 7 ex-membres de la BiFi ayant voix consultative
- 2 membres d'honneur ayant voix consultative
- 1 Commissaire du Gouvernement, la Directrice générale du CNC avec voix consultative et droit de veto
- 1 contrôleur financier avec voix consultative
- le Directeur général de la Cinémathèque avec voix consultative
- 4 élus du Comité d'entreprise

3.4- Sur l'objet social et les moyens d'actions de la Cinémathèque :

La fusion-absorption entraîne la reprise des missions de la BIFI et les statuts actuels de la Cinémathèque doivent être modifiés en conséquence.

3.5 Sur la tenue des comptes 2006 :

La BiFi tiendra ses comptes jusqu'au 31 décembre 2006, en enregistrant la totalité des opérations courantes, mais sans les arrêter définitivement et juridiquement.

Le traité de fusion, soumis au vote de l'assemblée de la BiFi en janvier 2007 prévoit une reprise des comptes au 31 décembre 2006 pour intégrer une « rétroactivité » comptable au 1^{er} janvier 2006.

La Cinémathèque arrêtera normalement ses comptes 2006, en y incluant les éléments en provenance de la BiFi, après avoir procédé aux retraitements nécessaires. Ils seront audités par le commissaire aux comptes de la Cinémathèque et soumis au vote de son assemblée générale.

ANNEXE 1

RAPPORT D'ACTIVITES DE LA BIBLIOTHEQUE DU FILM EN 2006

Le budget définitif de la BiFi en 2006 s'établit à **5 323 000 €**.

I- LES PROGRAMMES D'INVESTISSEMENTS

Le programme d'enrichissement 2006 a porté sur les collections suivantes :

- Archives : 29 mètres linéaires de documents
- Ouvrages : 427
- Périodiques : 2 nouveaux titres
- DVD : 457
- Thèses : 35
- Affiches : 449
- Matériels publicitaires : 337

Le programme de numérisation réalisé en 2006 comprend :

- 12 000 coupures de presses du fonds d'archives du Festival de Cannes
- 1100 affiches
- 400 dessins
- 13 000 diapositives d'affiches et de dessins (fin de la numérisation des anciennes campagnes de photographies des collections affiches et dessins suite à la disparition du procédé CD Kodak)
- 6 000 photos et 3 albums de photos
- 47 ouvrages anciens (fonds Will Day)

Le programme d'investissement informatique réalisé en 2006 comprend notamment :

- Le début de la migration des modules Cinédoc (version 2 vers version 3) : nouveau module de gestion des archives
- La deuxième tranche de travaux sur la base Cinémouv
- L'achèvement de la première version de Cinémage
- Le développement d'un nouvel outil de gestion et de publication du site Internet

II- LES PROGRAMMES D' ACTIONS

1 – La mise en place du service de la conservation et le stockage des collections

Action prioritaire du budget 2006, la création d'un service de la conservation en charge de la gestion logistique des collections a été réalisé au 1^{er} trimestre. Ce service compte sept salariés, dont 4 postes créés au budget 2005 : un chef de service, un régisseur des collections, un coordinateur de la logistique et des inventaires, deux chargés d'inventaires et deux magasiniers.

Le déménagement de la BiFi a été l'occasion d'une réorganisation complète du stockage et de la conservation physique des collections. Un nouveau centre de stockage de 1 000 m² pour les collections traitées et non conservables à Bercy a été aménagé et équipé dans le 18^{ème} arrondissement de Paris. Sa gestion est assurée par le service de la conservation.

En raison du report du déménagement vers Bercy, la location des locaux nécessaires à l'opération a été effectuée un trimestre plus tard que prévu, occasionnant une économie qui a été répercutée sur le budget modificatif.

2 – Les travaux de restauration

Intégralement réalisé, le programme de restauration 2006 comprend :

- la restauration de 12 titres de périodiques anciens, soit 184 fascicules et 28 volumes reliés
- la restauration de 170 affiches et 108 dessins
- la restauration de 4 albums de photos

3 – Le catalogage des collections

- Ouvrages : 1754 titres
- Thèses : 35 titres
- Périodiques : 2 317 articles
- DVD et VHS : 717 titres
- Photos : 4 105 pochettes et 6 000 photos numérisées
- Affiches : 1 100 documents
- Dessins : 400 documents
- Archives papier : 3 783 dossiers représentant 29 mètres linéaires

4 – La diffusion culturelle

a – *Éditions en ligne, site Internet*

- Trois expositions en ligne :
 - *Rossellini, une passion didactique* (mise en ligne le 20 janvier) : 6 900 visiteurs et 31 600 pages consultées ;
 - *Affiches françaises du film noir américain* (mise en ligne le 29 juin) : 2 400 visiteurs et 4 170 pages consultées ;
 - *Le Cinéma expressionniste allemand* (mise en ligne le 25 octobre) : 5 800 visiteurs et 55 400 pages consultées.

- Les sites documentaires monographiques

Donner des repères et des références sur un réalisateur, telle est l'ambition des sites documentaires. Chaque site présente une biographie du réalisateur, une bibliographie, une filmographie, en lien avec *Ciné-sources* ce qui permet d'avoir accès aux fiches films quand elles existent. La rubrique ressources recense les références DVD, les sites Internet existants, les archives et les documents dont la Bibliothèque du film dispose.

Les sites proposés viennent en accompagnement de quelques grandes rétrospectives de la Cinémathèque. En 2006, des sites *Edmond T. Gréville* et *F. W. Murnau* ont été produits.

- Les dossiers thématiques

Pour répondre à une demande fréquente du public sur la constitution de filmographies thématiques, la Bibliothèque du film propose désormais sur son site une série de dossiers thématiques fournissant une sélection de films ainsi que des ouvrages et des articles permettant d'approfondir la recherche sur le sujet traité. Ces dossiers sont composés d'une introduction résumant la manière dont le thème a été traité par le cinéma, d'une filmographie, d'une bibliographie sélective et commentée comprenant ouvrages récents ou de référence sur le sujet, ainsi que des articles de périodiques, d'une liste des films édités en vidéo

ou DVD et enfin d'une sélection de sites Internet autour du thème. 35 dossiers ont été produits en 2006.

Chaque mois, trois nouveaux dossiers sont mis en ligne. Ces produits correspondent à une demande croissante du public : près de 75 000 visites ont été enregistrés en 2006, représentant environ 110 000 pages consultées. Ce service n'étant disponible qu'en langue française, 90% des visiteurs sont d'origine francophone (76% de source française). 83% sont acheminés vers le site via le moteur de recherche Google.

- Bases de données films et personnes

La base s'est enrichie de 2 461 films et de 14 586 personnes.. 718 nouvelles fiches films ont été intégrées et 2 400 fiches ont été mises à jour par l'intégration du résumé. 575 revues de presses numérisées sur des films ont été produites. Ciné-web, le répertoire des sites Internet dédiés au cinéma a été enrichi de 265 nouvelles références.

- Nouveaux services en ligne :

- *L'actualité patrimoniale et éditoriale* : refonte de l'ancien magazine en ligne Ciné-regards, cette rubrique propose chaque semaine des recensions d'ouvrages et de DVD consultables en médiathèque et une semaine sur deux un article traitant des collections de la BiFi ou des programmations de la Cinémathèque française, en s'appuyant le plus souvent sur les collections conservées et disponibles à la consultation.

- *L'actualité cinématographique* : espace de valorisation (pour les visiteurs, mais aussi pour les sociétés de productions qui, grâce à cette valorisation, déposent plus systématiquement le matériel publicitaire, et enfin pour les équipes, notamment en ce qui concerne le travail de revues de presse) du travail réalisé depuis l'origine par la BiFi sur l'actualité des films en salle. Mis en ligne à partir de mai 2006, avec 35 semaines de sorties complètes, 386 fiches films, 350 florilèges critiques et 105 synthèses de l'accueil critique, tous ces éléments étant repris après un mois dans la base de données films.

- *Cinéma, l'iconothèque en ligne de la BiFi* : présentant en ligne les quelques 60 000 images (affiches, dessins et photos) numérisées à partir des collections, le service s'est ouvert en avril 2006 à destination d'un public de professionnels abonnés. 110 abonnements étaient enregistrés à la fin de l'année.

En 2006, la fréquentation du site de la BiFi (y compris Ciné-sources mais hors sites thématiques et expositions virtuelles) a quasiment triplée par rapport aux années précédentes. Le site a accueilli plus de 377 000 visiteurs uniques pour un total de 512 000 visites et 3 700 000 pages vues.

b – Médiathèque

La réouverture au public de la médiathèque, de l'iconothèque et de l'espace chercheurs s'est effectuée le 28 septembre 2005. La fréquentation de l'année 2006 montre une importante progression en ce qui concerne les entrées journalières et une stabilité relative du nombre des abonnés.

En ce qui concerne les cartes d'entrée à la journée, la Médiathèque a délivré 13 000 titres en 2006, ce qui constitue le double des titres délivrés annuellement en moyenne sur les trois dernières années. Cette progression s'explique essentiellement par l'admission de la carte Libre Pass à la médiathèque, les porteurs de cette carte représentant 52% des titres journaliers.

Les différents titres exonérés de droit d'entrée représentent quant à eux 22%. Les cartes journalières payantes ne représentent donc plus que 26% de l'ensemble des titres délivrés.

En ce qui concerne les cartes d'abonnements (annuelles ou trimestrielles), 2136 titres ont été délivrés. Les étudiants et enseignants (tarifs réduits) représentent 83% des abonnés. Les abonnements se répartissent de manière assez équilibrée entre annuel (47%) et trimestriel (53%).

La médiathèque poursuit par ailleurs une politique d'animation et de médiation en liaison avec les collections ou les programmations de Bercy. Des accrochages de documents et des bibliographies sélectives commentées sont présentés au public. En 2006, trois accrochages (Affiches et photos de films de Louis Feuillade, photographies de *Pierrot le fou*, documents de production de *La Terra Trema*) et deux bibliographies sélectives (Rossellini, Wiseman) ont été réalisées.

Les demandes de visites de groupes de la Médiathèque sont également en progression depuis l'installation à Bercy. Elles émanent principalement des universités, des écoles de formation aux métiers de la documentation ou du cinéma, des bibliothèques publiques nationales ou universitaires, mais aussi de centres d'archives cinématographiques internationaux (Pékin, Sao Paulo). Au total, 30 visites ont été accueillies en 2006.

Le Service d'information à distance, a traité 2537 demandes de renseignements par mail ou par téléphone.

c – Autres actions

L'année 2006 a en outre été marquée par les événements suivants :

- La co-organisation et l'accueil à Bercy, le 13 novembre 2006, des rencontres professionnelles de la CST, consacrées cette année à la transmission des savoirs dans la chaîne de production du film. Centrée sur les métiers technico-artistiques, ces rencontres ont rencontré un large écho auprès des professionnels (300 inscrits) et ont contribué à développer la connaissance de la BiFi comme centre de conservation des archives de ces professionnels.
- Les 5èmes Journées d'études européennes sur les archives de cinéma et d'audiovisuel se sont déroulées à la BnF et à l'INP, du 28 au 30 novembre. Elles ont touché un public large (plus de 400 inscrits) et de dimension européenne (participation de nombreuses archives étrangères).
- La BiFi a poursuivi en 2006 l'organisation des ateliers-rencontres autour de documents des collections, formule créée l'année précédente. Il s'est agi de sessions de travail confrontant les regards de professionnels du cinéma, d'universitaires et de professionnels de la gestion du patrimoine en présence de

représentants des services de la BiFi. Ces ateliers permettent une meilleure connaissance et une meilleure compréhension des documents conservés et donc, une plus grande efficacité des services de la BiFi dans les actions de conservation et de valorisation des collections. Codirigés par Marc Vernet et Sylvie Lindeperg (Université Paris III), 17 séances se sont déroulées en 2006. En outre, un atelier de recherches documentaires a été mis en place avec l'Université Paris X (Alain Kleinberger, UFR Arts du spectacle).

5 – Le développement du réseau national pour un catalogue collectif des collections non film

- Le réseau national mis en place depuis 1998 s'est développé en 2006 avec l'intégration d'un nouveau membre, le Conservatoire régional de l'image de Nancy. Il vient s'ajouter à la Cinémathèque de Toulouse, à l'Institut Jean Vigo, à la Cinémathèque corse, aux Archives audiovisuelles de Monaco. Par ailleurs, l'ADRC contribue à ce réseau en alimentant une base de données sur les distributeurs français de films du patrimoine.
- Les membres du réseau sont convenus de développer une interface de présentation du catalogue collectif des collections non-film qui s'élabore d'année en année. Cette interface, baptisée Ciné-Ressources, a été prise en charge pour sa conception et son développement par la BiFi. Sa mise en service est prévue pour le printemps 2007.

ANNEXE 2

REVUE DE PRESSE

Sur l'institution :

- Le Parisien 12/10/2006 : sur la fréquentation
- Le Film Français 9/2/2007 : sur la fusion

Sur les rétrospectives :

- Libération (avec la Une) 6/12/06 : Kim Ki-young
- Le Figaro 27/10/06 : le cinéma expressionniste allemand

Sur les expositions :

- Le Monde 27/10/06 : Le cinéma expressionniste allemand
- Art Press Mai 2006 : Almodovar Exhibition

Sur les activités pédagogiques :

- Les Cahiers du Cinéma Juillet-Août 2006 : les ateliers pédagogiques
- Télérama 4/10/06 : les rétrospectives Jeune Public

Divers :

- Guide Cadeaux Noël Le Figaro 23/11/06 : Abonnement Libre Pass