



Dossier de presse

MATHIEU AMALRIC

COUP DE CHAPEAU

9 septembre – 25 octobre 2015

Cette rétrospective est un coup de chapeau à Mathieu Amalric, imaginé avec sa complicité ; une proposition à voir et à entendre comme une réflexion à voix haute, en public, pour répondre à une question : « Un film, comment ça se *fabrique* ? ».

Il a joué dans quelques-uns des films les plus importants et les plus personnels du cinéma français depuis une vingtaine d'années et a accompagné des cinéastes comme **Arnaud Desplechin** qui en a fait une sorte de double fictionnel, les **frères Larrieu**, mais aussi **Olivier Assayas**, **Jean-Claude Biette** et, à l'occasion, **Steven Spielberg** et **David Cronenberg**... Mathieu Amalric est également, et même avant tout, un cinéaste qui passe de la forme autobiographique (*Mange ta soupe*) à l'adaptation littéraire subtile (*La Chambre bleue*), ou au *road movie* mélancolique, sensuel et drolatique (*Tournée*).

FILM + CONVERSATION

SAMEDI 12 SEPTEMBRE -14h30

(Toutes les infos p.11)

A la suite de la projection de *Tournée*

Conversation avec Mathieu Amalric

Animée par Bernard Benoliel

DIALOGUES ET PRÉSENTATIONS DE SÉANCES

PAR MATHIEU AMALRIC
ET SES INVITÉS

(Toutes les infos p.12)



La Brèche de Roland (1999)

Partenaires médias

PARIS
PREMIERE

MUBI
UN DIGESTIBLE FILM



Neufilze OBC
ABN AMRO

Fondation
gan
pour le cinéma

Grands mécènes de La Cinémathèque française

ATTACHÉE DE PRESSE LA CINÉMATHÈQUE FRANÇAISE

Elodie Dufour - Tél. : 01 71 19 33 65 / 06 86 83 65 00 – e.dufour@cinematheque.fr

Sur tous les fronts et ne pouvant renoncer à rien tant il est curieux de tout, l'acteur et réalisateur Mathieu Amalric agite de sa présence le cinéma français (et au-delà), il le secoue comme un arbre à fruits. À mi-parcours, l'impossible portrait d'un homme pressé en quête de félicité.

« N'importe qui peut jouer. Je suis moi-même ce n'importe qui auquel Arnaud Desplechin a proposé, un jour, de tenir un rôle dans un de ses films [Comment je me suis disputé... (ma vie sexuelle), 1996], alors que je ne m'y destinais pas le moins du monde, que mon but a toujours été de réaliser des films ¹. » Vingt ans après avoir tenu le rôle de Paul Dédalus – ce nom improbable, un peu inquiétant, promesse aussi d'un accès à la lumière, déterminant en tout cas au point de le recroiser sur son versant généalogique (Trois souvenirs de ma jeunesse, 2015) –, « n'importe qui » est devenu quelqu'un et, de comédien d'occasion, un « incontournable » du cinéma : quelque soixante-dix longs métrages pour l'instant à son compteur d'acteur... Plus encore et dans ce même temps, le soi-disant accident de jouer, loin de le dérouter, l'a mis plus sûrement que sa seule volonté sur le chemin de la réalisation, au point de faire penser qu'un plan inconscient ou un pacte entre soi et soi a dû se sceller entre les deux Amalric, complémentaires d'emblée et pour longtemps indissociables.

EXTENSION DU DOMAINE DU JEU

Leur morphologie les oppose bien qu'ils fassent preuve d'une même boulimie. Quand Depardieu commence, après *Le Garçu* (1995), une carrière cinématographique de mercenaire, jouant au phénix et à cache-cache avec le spectateur, Amalric, au même moment, jeune présence fébrile, advient et devient à force d'un jeu halluciné, farouchement anti naturaliste, l'un des corps conducteurs les plus sûrs du cinéma français, un corps constant et vélocé, polymorphe et insatiable, animé aussi d'une folle inquiétude. Épine dorsale du cinéma de Desplechin et des frères Larrieu (respectivement et à ce jour, six et quatre films avec les trois), il enjambe sans peine la frontière aussi artificielle qu'étanche entre cinéma d'auteur (*Trois ponts sur la rivière*, *La Question humaine*, *De la guerre*, *Vous n'avez encore rien vu*) et cinéma populaire (*Le Scaphandre et le Papillon*, *Poulet aux prunes*, *Belles familles*), de même avec ses propres films : tantôt *Le Stade de Wimbledon*, adaptation stylée et enquête métaphysique du côté de Trieste, et tantôt *Tournée*, comédie hirsute et en quête elle aussi, mais autrement, d'un difficile bonheur terrestre. Spécialiste de l'échappée, Amalric va de Luc Moullet à Roman Polanski, dépasse l'hexagone, un coup avec Spielberg et un autre avec Cronenberg, rejoint Desplechin en Amérique (*Jimmy P. – Psychothérapie d'un Indien des plaines*) et se paie le luxe de jouer le méchant dans un James Bond. En retour, il profite et fait profiter les autres de sa notoriété pour permettre à des projets de se monter – en cela, il est aussi un peu un producteur « pirate »... Bref, il est ici et là, tout valant mieux que d'être condamné à se répéter.

ÉLOGE DE LA FUITE

Cause ou effet de ces intenses circulations, de cette énergie en ébullition, ou pli pris depuis l'enfance à suivre pendant des années ses parents, journalistes et correspondants du Monde, aux États-Unis d'abord, puis en Russie soviétique ? Ou bien antidote au risque d'immobilisme et d'ensevelissement sous le poids des névroses familiales (*Mange ta soupe*) ? On se déplace en tout cas beaucoup dans les films d'Amalric, on taille la route et on voit du pays, on passe des frontières ou une brèche mi réelle mi imaginaire (*La Brèche de Roland*) et, soudain, comme dans *Les Derniers Jours du monde*, film de cavale sur fond d'apocalypse libératrice, on accède à de nouveaux états de soi, à des zones introuvables sur la carte des sensations ordinaires. Dans *Un homme*, un vrai, le film commence à Paris, se retrouve à Ibiza et finit dans les Pyrénées. À l'unisson de ces brusques changements de paysage, la fiction tricéphale des deux Larrieu oscille entre documentaire animalier, comédie musicale et du remariage. Et Boris/Amalric d'endosser de même trois rôles en un, trois métamorphoses d'un corps, adolescent d'abord, puis féminin (la perruque blonde sur la plage), avant de revenir, barbu et musclé, en alpiniste. Soit trois façons d'en passer par les beautés et secrets du monde pour se dessaisir de soi et, enfin, se réaliser. Idem avec *Tournée*, un road movie à la française où des strip-teaseuses américaines livrées à elles-mêmes réchauffent quelques ports de la côte Ouest, tandis que leur « tourneur », Joachim Zand/Amalric, ne peut s'éviter un détour par Paris qui ressemble sur le champ à une saison en enfer. *Tournée* ou une tentative désespérée de réenchanter une époque glaciaire, la nôtre, un éloge de la belle humeur nietzschéenne, de la fête, de la fuite, de l'excès et de l'épuisement, soit le prix à payer pour qu'au bout de la route et du rouleau une larme de joie vienne couler sur la joue de ce drôle de chef de troupe en mal d'adoption. Mathieu Amalric est un acteur de la dépense sans compter, presque un cascadeur qui, sans cesse, se cogne, se bat, danse, se jette à l'eau, fume, profère et « performe », provoque, joue de son regard exorbité et avec les trous d'air du timbre de sa voix, « négocie au quotidien avec la question de l'être » (Ismaël/Amalric dans *Rois et reine*), esquive, chute et se relève pour repartir. Dans *Un conte de Noël*, il tombe comme un arbre, face contre le bitume et, relevé par un passant qui s'inquiète de son état, a cette phrase, qu'il faut aussi l'entendre prononcer : « Je suis marié,

je vous en prie ! ». Dans *Rois et reine*, interné contre son gré, il se lance pendant une séance de groupe dans une break dance de son invention, irrésistiblement drôle et fatalement séduisante. Mathieu Amalric est un saltimbanque débordant d'énergie, de malice, de violence que seul le cadre, celui des autres comme le sien, contient. Mathieu Amalric est un réalisateur qui tourne comme Truffaut chacun de ses films contre le précédent et, comme Truffaut, qui filme seulement ce qu'il aime, celle qu'il aime. Du *Stade de Wimbledon* à *La Chambre bleue*, il manifeste ce désir de l'autre et de sa lumière et, en même temps, conserve déjà sur pellicule une trace de la finitude toujours possible des grandes passions. À sa façon, Paul Dédalus le disait déjà : « Je ne peux pas sortir avec une fille si je ne sais pas comment ça se termine. Les histoires entre les gens, c'est fait pour se terminer, ça se termine toujours. Ce n'est pas de ma faute, c'est universel. » (Comment je me suis disputé...). Mathieu Amalric court après le temps pour le retenir, au moins le retarder. En attendant, il le marque.



Un conte de Noël (2007)

LES FILMS MATHIEU AMALRIC ACTEUR

OUVERTURE DE LA RETROSPECTIVE

MERCREDI 9 SEPTEMBRE 20H00

UN HOMME, UN VRAI
DE ARNAUD ET JEAN-MARIE LARRIEU
FRANCE/2002/120'/35MM
AVEC HÉLÈNE FILLIÈRES, MATHIEU AMALRIC, PIERRE PELLET.

Un cinéaste débutant rencontre une jeune cadre dynamique lors d'une soirée. Cinq ans plus tard, ils ont des enfants et se rendent aux Baléares, d'où elle disparaît lors d'une fugue amoureuse. Ils vont se retrouver par hasard quelques années plus tard dans les Pyrénées.

sa 19 sep 17h30 (suivi d'un dialogue, voir p.12)



Un homme, un vrai (2002)

ACTRICES

DE VALÉRIA BRUNI-TEDESCHI

FRANCE/2006/107'/35MM
AVEC VALÉRIA BRUNI-TEDESCHI, NOÉMIE LVOVSKY, MATHIEU AMALRIC,
VALERIA GOLINO.
Comédienne célibataire et sans enfant à bientôt quarante ans, Marcelline doit jouer Natalia Petrovna dans la pièce de théâtre Un mois à la campagne de Tourgueniev. Elle peine à interpréter ce rôle de femme amoureuse d'un homme plus jeune qu'elle.
sa 26 sep 19h00
me 21 oct 20h30



Actrices (2006)

AMOUR D'ENFANCE

DE YVES CAUMON

FRANCE/2000/102'/35MM
AVEC MATHIEU AMALRIC, LAURYL BROSSIER, FABRICE CALS.
Étudiant à Paris, Paul revient à la ferme familiale voir son père malade. Il se rend compte du décalage qui existe entre lui et ses parents qu'il ne voit pas souvent et ce monde rural.
sa 03 oct 19h00
di 11 oct 20h30

L'AMOUR EST UN CRIME PARFAIT

DE JEAN-MARIE ET ARNAUD LARRIEU

FRANCE-BELGIQUE/2013/110'/DCP
D'APRÈS *INCIDENCES* DE PHILIPPE DJIAN
AVEC MATHIEU AMALRIC, KARIN VIARD, MAÏWENN, SARA FORESTIER.
Marc, professeur de littérature à l'université de Lausanne, collectionne les conquêtes parmi ses étudiantes. Un matin, il se réveille avec l'une d'entre elles morte dans son lit.
sa 19 sep 21h30
je 15 oct 19h00



L'Amour est un crime parfait (2013)

ARRÊTE OU JE CONTINUE

DE SOPHIE FILLIÈRES

FRANCE/2013/102'/DCP
AVEC EMMANUELLE DEVOS, MATHIEU AMALRIC, ANNE BROCHET.
Pomme et Pierre, couple de longue date, sont confrontés à une crise qui menace leur relation.
ve 25 sep 17h00
Suivi d'un dialogue (voir p.12)

LA BRÈCHE DE ROLAND

DE ARNAUD LARRIEU ET JEAN-MARIE LARRIEU

FRANCE/1999/47'/35MM

AVEC MATHIEU AMALRIC, CÉCILE REIGHER, ANAÏS CHUNLEAU.

Roland, jeune père de famille, a décidé de faire l'ascension d'une fameuse brèche en montagne dont il porte le nom, en compagnie de sa femme et de ses deux enfants.

ve 11 sep 17h15

me 23 sep 17h00

Film suivi de *Les Parallèles* de Nicolas Saada
et de *Un lever de rideau* de François Ozon



La Brèche de Roland (1999)

COMMENT JE ME SUIS DISPUTÉ... (MA VIE SEXUELLE)

DE ARNAUD DESPLECHIN

FRANCE/1994/178'/DCP

AVEC JEANNE BALIBAR, EMMANUELLE DEVOS, MARIANNE DENICOURT, THIBAUT DE MONTALEMBERT, MATHIEU AMALRIC,.

Paul Dédalus, trentenaire parisien et maître-assistant à Nanterre, essaie de finir sa thèse et tente de se séparer de sa compagne Esther avec laquelle il vit une relation tumultueuse depuis dix ans.

sa 26 sep 14h30

Suivi d'un dialogue (voir p.12)

ve 02 oct 19h00

DE LA GUERRE

DE BERTRAND BONELLO

FRANCE/2007/130'/35MM

AVEC MATHIEU AMALRIC, ASIA ARGENTO, GUILLAUME DEPARDIEU, CLOTILDE HESME, MICHEL PICCOLI.

À la suite d'un incident, Bertrand se retrouve enfermé dans un cercueil pour la nuit. Le matin, il n'est plus le même. Reconsidérant sa vie, il décide de suivre un homme dans un lieu isolé du monde, Le Royaume, à la tête duquel se trouve Uma, une mystérieuse et charismatique Italienne.

sa 26 sep 21h15

je 15 oct 16h15



De la guerre (2007)

LES DERNIERS JOURS DU MONDE

DE JEAN-MARIE ET ARNAUD LARRIEU

FRANCE/2008/133'/35MM D'APRÈS LES DERNIERS JOURS DU MONDE DE DOMINIQUE NOGUEZ

AVEC MATHIEU AMALRIC, CATHERINE FROT, KARIN VIARD, SERGI LOPEZ.

Robinson Laborde, séparé de sa femme et ayant perdu de vue celle qui l'avait amené à la quitter, se retrouve à Biarritz alors que les médias annoncent la fin du monde. Il décide de partir en Espagne et entame un périple qui sera aussi amoureux.

sa 19 sep 14h30

je 22 oct 20h30

FANTASTIC MR. FOX

DE WES ANDERSON

ETATS-UNIS-GRANDEBRETAGNE/

2007/88'/VF/DCP

D'APRÈS FANTASTIQUE MAÎTRE RENARD DE ROALD DAHL

AVEC LES VOIX DE MATHIEU AMALRIC, ISABELLE HUPPERT.

Mr. Fox, renard voleur de poules chevronné secondé par sa femme, décide d'arrêter cette activité lorsque naît leur fils. Des années plus tard, il achète une maison à proximité de laquelle se trouvent trois gros élevages tenus par d'horribles fermiers.

me 16 sep 15h00

LES FAVORIS DE LA LUNE

DE OTAR IOSSELIANI

FRANCE/1984/101'/35MM

AVEC PASCAL AUBIER, ALIX DE MONTAIGU, GASPARD FLORI.

Des personnages divers se croisent : un armurier trompé par sa femme avec un policier, des clochards qui font sauter une statue, un cambrioleur qui forme son fils...

je 10 sep 19h30

Séance présentée par Otar Iosseliani et Mathieu Amalric

sa 17 oct 21h15

FIN AOÛT, DÉBUT SEPTEMBRE

DE OLIVIER ASSAYAS

FRANCE/1998/112'/35MM

AVEC MATHIEU AMALRIC, VIRGINIE LEDOYEN, FRANÇOIS CLUZET, JEANNE BALIBAR.

Une année dans la vie de deux amis, Gabriel et Adrien, dont l'un va vivre une séparation et le début d'une nouvelle relation tandis que le second est confronté à une maladie qui le condamne.

di 20 sep 17h30

ve 16 oct 19h30



Fin août, début septembre (1998)

L'HISTOIRE DE RICHARD O.

DE DAMIEN ODOUL

FRANCE/2006/75'/35MM

AVEC MATHIEU AMALRIC, STÉPHANE TERPEREAU, LUDMILA RUOSO.

En proie à son désir pour les femmes, Richard O. explore les arcanes sinieux de l'érotisme, à travers Paris au mois d'août et ses habitantes estivales.

sa 10 oct 20h30

sa 17 oct 19h30

JIMMY P. (PSYCHOTHÉRAPIE D'UN INDIEN DES PLAINES) (JIMMY P.)

DE ARNAUD DESPLECHIN

ETATS-UNIS/2012/120'/VOSTF/DCP

D'APRÈS PSYCHOTHÉRAPIE D'UN INDIEN DES PLAINES DE GEORGES DEVEREUX

AVEC BENICIO DEL TORO, MATHIEU AMALRIC, GINA MCKEE.

Au lendemain de la Seconde Guerre mondiale, Jimmy Picard, un Indien Blackfoot ayant combattu en France, entre dans un hôpital militaire au Kansas. Il souffre, semble-t-il, de schizophrénie. La direction de l'hôpital décide de prendre l'avis d'un ethnologue français, spécialiste des cultures amérindiennes, Georges Devereux.

di 13 sep 21h45

sa 24 oct 21h15

LE JOURNAL DU SÉDUCTEUR

DE DANIÈLE DUBROUX

FRANCE/1995/95'/35MM

AVEC CHIARA MASTROIANNI, MELVIL POUPAUD, HUBERT SAINT-MACARY.

Un jeune homme tente de séduire une étudiante qui se montre peu intéressée par ses avances. Celle-ci est davantage fascinée par un jeune philosophe qui a oublié dans un amphi «Le Journal du séducteur» de Kierkegaard.

je 08 oct 20h30

ve 23 oct 19h00

MUNICH

DE STEVEN SPIELBERG

ETATS-UNIS/2005/155'/VOSTF/35MM

D'APRÈS VENGEANCE DE GEORGE JONAS

AVEC ERIC BANA, DANIEL CRAIG, MATHIEU KASSOVITZ, MATHIEU AMALRIC.

Après l'opération de l'organisation palestinienne Septembre Noir en 1972, au cours de laquelle sont tués onze athlètes israéliens, une équipe du Mossad est chargée de traquer les onze responsables de l'attentat. **sa 12 sep 20h00**



Munich (2005)

LES NAUFRAGÉS DE LA D 17

DE LUC MOULLET

FRANCE/2001/81'/35MM

AVEC PATRICK BOUCHITEY, ILIANA LOLIC, SABINE HAUDEPIN, MATHIEU AMALRIC.

Dans la région de Majastres, pendant la guerre du Golfe. Paul, champion de rallyes automobiles, affublé d'une jeune copilote, s'embourbe en plein repérages d'une course à venir.

je 17 sep 17h00

sa 17 oct 14h30

LES PARALLÈLES

DE NICOLAS SAADA

FRANCE/2003/31'/35MM

AVEC MATHIEU AMALRIC, BERNARD VERLEY, GÉRALDINE PAILHAS.

Les trajectoires parallèles de deux hommes et une femme, un artiste dépressif, le fils d'un escroc et une vendeuse de parfumerie.

ve 11 sep 17h15

me 23 sep 17h00

Film précédé de *La Brèche de Roland* de Arnaud Larrieu et Jean-Marie Larrieu et de *Un lever de rideau* de François Ozon

LA QUESTION HUMAINE

DE NICOLAS KLOTZ

FRANCE/2006/143'/35MM

D'APRÈS LA QUESTION HUMAINE

DE FRANÇOIS EMMANUEL

AVEC MATHIEU AMALRIC, MICHAEL LONSDALE, JEANPIERRE KALFON, LOU CASTEL.

Simon travaille comme psychologue au département des ressources humaines d'un complexe pétrochimique. Au cours d'une enquête que la direction lui confie sur un des dirigeants de l'usine, Simon découvre le vertigineux passé de la société qui l'emploie, et de ses dirigeants.

di 20 sep 20h00

lu 05 oct 21h00

ROIS ET REINE

DE ARNAUD DESPLECHIN

FRANCE/2003/151'/35MM

AVEC EMMANUELLE DEVOS, MATHIEU AMALRIC, CATHERINE DENEUVE.

Deux histoires disjointes : d'une part le couronnement de Nora Cotterelle, sur le point de se marier, et d'autre part la déchéance d'Ismaël Vuillard, interné par erreur dans un asile psychiatrique dont il n'est pas loin de sortir en piètre état.

ve 25 sep 21h00

je 01 oct 19h30

LE SCAPHANDRE ET LE PAPILLON

DE JULIAN SCHNABEL

FRANCE/2006/112'/DCP

D'APRÈS LE SCAPHANDRE ET LE PAPILLON DE JEAN-DOMINIQUE BAUBY

AVEC MATHIEU AMALRIC, EMMANUELLE SEIGNER, MARIEJOSÉE CROZE, ANNE CONSIGNY.

Jean-Dominique Bauby, ancien rédacteur en chef d'un magazine, a subi un AVC qui l'a plongé dans le coma puis dans un état de locked-in syndrome, avec pour seul moyen d'expression le mouvement d'une paupière. Il va dicter ainsi le livre racontant son histoire.

je 24 sep 14h30

je 15 oct 21h15



La Question Humaine (2006)



Le Scaphandre et le Papillon (2006)

TROIS PONTS SUR LA RIVIÈRE

DE JEAN-CLAUDE BIETTE

FRANCE-PORTUGAL/1998/117'/35MM

AVEC JEANNE BALIBAR, MATHIEU AMALRIC, THOMAS BADEK.

Arthur, professeur d'histoire angoissé et fragile, se décide à faire un voyage à Lisbonne pour rencontrer l'éminent historien à l'origine de sa thèse. Claire, qu'il a quittée il y a quelque temps, l'accompagne dans ce voyage.

ve 18 sep 21h30

Séance présentée par Mathieu Amalric et Paulo Branco

sa 03 oct 21h15



Trois Ponts sur la Rivière (2006)

UN CONTE DE NOËL

DE ARNAUD DESPLECHIN

FRANCE/2007/150'/35MM

D'APRÈS LA GREFFE DE JACQUES ASHER ET JEAN-PIERRE JOUET

AVEC CATHERINE DENEUVE, JEAN-PAUL ROUSSILLON, ANNE CONSIGNY, MATHIEU AMALRIC.

Une famille se réunit à Roubaix pendant les fêtes de Noël. Henri, le fils « mal aimé », s'avère le seul compatible pour un don de moelle osseuse susceptible de sauver sa mère.

di 13 sep 18h30

je 01 oct 16h30

UN LEVER DE RIDEAU

DE FRANÇOIS OZON

FRANCE/2006/30'/35MM

D'APRÈS UN INCOMPRIS DE HENRY DE MONTHERLANT

AVEC MATHIEU AMALRIC, LOUIS GARREL, VAHINA GIOCANTE.

Deux amis, Bruno et Pierre, attendent Rosette qui est en retard comme à son habitude. Bruno décide que si elle dépasse trois quarts d'heure de retard, il mettra un terme à leur relation.

ve 11 sep 17h15

me 23 sep 17h00

Film précédé de *La Brèche de Roland* de Arnaud Larrieu et Jean-Marie Larrieu et de *Les Parallèles* de Nicolas Saada

LA VÉNUS À LA FOURRURE

DE ROMAN POLANSKI

FRANCE-POLOGNE/2012/90'/DCP

D'APRÈS VENUS IN FUR DE DAVID IVES, ET D'APRÈS LEOPOLD VON SACHER-MASOCH

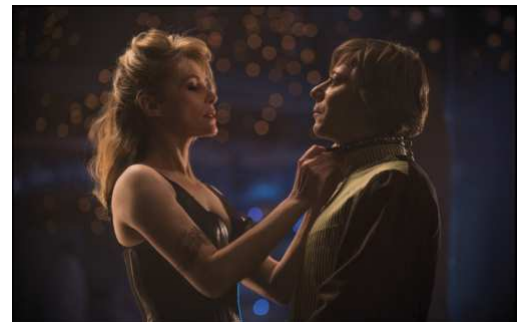
AVEC EMMANUELLE SEIGNER, MATHIEU AMALRIC.

Thomas fait passer des auditions à des actrices pour le rôle principal d'une pièce de théâtre. Vanda, jeune femme débridée et fantasque, arrivée en retard, va s'imposer malgré le rejet de Thomas, et lui montrer petit à petit qu'elle incarne le rôle parfaitement.

me 16 sep 20h30

Séance présentée par Roman Polanski et Mathieu Amalric

sa 17 oct 17h00



La Vénus à la Fourrure (2012)

VOUS N'AVEZ ENCORE RIEN VU

DE ALAIN RESNAIS

FRANCE-ALLEMAGNE/2011/110'/DCP

D'APRÈS EURYDICE ET CHER ANTOINE OU L'AMOUR RATÉ DE JEAN ANOUILH

AVEC MATHIEU AMALRIC, PIERRE ARDITI, SABINE AZÉMA, JEAN-NOËL BROUTÉ.

Le majordome du dramaturge d'Anthac convoque tous les amis qui ont interprété sa pièce Eurydice. Ils vont voir la captation filmée de cette oeuvre jouée par une jeune troupe et vont avoir bien des surprises.

me 30 sep 19h30

Séance présentée par Mathieu Amalric

di 25 oct 21h45

LES FILMS MATHIEU AMALRIC RÉALISATEUR

LA CHAMBRE BLEUE DE MATHIEU AMALRIC

FRANCE/2013/75'/DCP

D'APRÈS GEORGES SIMENON.

AVEC LÉA DRUCKER, MATHIEU AMALRIC,
STÉPHANIE CLÉAU.

Un homme et une femme s'aiment en secret dans une chambre. Puis s'échangent quelques mots anodins après l'amour. Du moins l'homme semble le croire.

ve 18 sep 18h30

Suivi d'un dialogue (voir p.12)

lu 28 sep 19h30



La Chambre Bleue, 2013

LA CHOSE PUBLIQUE DE MATHIEU AMALRIC

FRANCE/2002/85'/35MM

AVEC JEAN-QUENTIN CHÂTELAIN, ANNE ALVARO,
MICHÈLE LAROQUE, BERNARD MENEZ.

Un réalisateur prépare un nouveau projet à la suite d'une commande d'Arte pour la série Masculin-Féminin. Il décide de travailler sur la question de la parité en politique, alors que sa femme est en train de le quitter.

ve 11 sep 19h30

Suivi d'un dialogue (voir p.12)

me 23 sep 21h00

L'ILLUSION COMIQUE DE MATHIEU AMALRIC

FRANCE/2010/77'/NUMÉRIQUE

D'APRÈS LA PIÈCE DE CORNEILLE.

AVEC ALAIN LENGLET, HERVÉ PIERRE, LOÏC
CORBERY.

Un homme est à la recherche de son fils dont il est sans nouvelles depuis presque dix ans. Il rencontre le concierge d'un grand hôtel qui va lui en donner.

je 24 sep 19h30

Suivi d'un dialogue (voir p.12)

me 30 sep 21h45

JOANN SFAR (DESSINS) DE MATHIEU AMALRIC

FRANCE/2010/44'/NUM.

AVEC JOANN SFAR, MATHIEU AMALRIC.

Documentaire pour Arte.

lu 28 sep 21h15

MANGETA SOUPE DE MATHIEU AMALRIC

FRANCE/1997/75'/35MM

AVEC JEAN-YVES DUBOIS, ADRIANA ASTI, JEANNE
BALIBAR, LASZLO SZABO.

De retour d'une mission à l'étranger, un jeune homme s'installe à Paris chez sa mère, critique littéraire qui vit recluse entourée de ses livres.

je 17 sep 21h30

Suivi d'un dialogue (voir p.12)

me 23 sep 19h00

LE STADE DE WIMBLEDON DE MATHIEU AMALRIC

FRANCE/2000/70'/35MM

D'APRÈS DANIELE DEL GIUDICE.

AVEC JEANNE BALIBAR, ESTHER GORINTIN, ANNA
PRUCNAL.

Dans les rues de Trieste, une jeune femme part à la recherche d'un écrivain qui n'a jamais écrit de livres, bien qu'évoluant dans le milieu littéraire et intellectuel de la ville. Son voyage va la mener à Londres où elle recherche une ancienne compagne de l'écrivain.

Suivi de

MALUS

DE MATHIEU AMALRIC

FRANCE/2001/17'/VIDEO

AVEC JEANNE BALIBAR.

Court métrage considéré

par Mathieu Amalric comme un « post-scriptum » au Stade de Wimbledon, dans lequel il revient sur l'expérience du tournage.

je 17 sep 18h30

Suivi d'un dialogue (voir p.12)

di 18 oct 20h00

TOURNÉE DE MATHIEU AMALRIC

FRANCE-ALLEMAGNE/2009/111'/35MM

AVEC MIRANDA COLCLASURE, SUZANNE RAMSEY,
LINDA MARRACCINI, JULIE ANN MUZ.

Une troupe américaine de cabaret New burlesque entame une tournée dans plusieurs villes de France où elle se produit à l'instigation d'un ancien producteur TV français de retour d'un exil aux États-Unis.

sa 12 sep 14h30

Suivi d'une conversation (voir p.11)

di 04 oct 18h30

PROGRAMME DE COURTS MÉTRAGES ET FILMS DE COMMANDE

Dimanche 27 septembre 20h00

Séance présentée par Mathieu Amalric

SANS RIRES

DE MATHIEU AMALRIC

FRANCE/1990/16'/16MM

AVEC FRANÇOIS BERLÉAND, PIERRE VIAL, LAURENT ZISERMAN.

Un homme âgé, ancien clown, revient dans un quartier où il a vécu il y a des années pour les obsèques de son épouse qu'il avait quittée, et retrouve des amis perdus de vue.

Suivi de

LES YEUX AU PLAFOND

DE MATHIEU AMALRIC

FRANCE/1992/25'/16MM

AVEC MATHIEU AMALRIC, NATHALIE BOUTEFEU, ALAIN GUIRAUDIE, MARCELO NOVAIS TELES.

Un jeune homme qui vient de vivre une rupture amoureuse fait des rencontres très diverses tout au long d'une journée.

Suivi de

À L'INSTAR DU PÈRE NOËL ET DE LA PIZZA

DE MATHIEU AMALRIC

FRANCE/2007/5'/35MM

AVEC JEANNE BISCHOFF, FLORENCE JANAS.

Portraits croisés d'une sociologue et d'une journaliste.

Film « Talents Cannes Adami »

Suivi de

DEUX CAGES SANS OISEAUX

DE MATHIEU AMALRIC

FRANCE/2007/9'/35MM

AVEC INA MIHALACHE, ANTOINE GOUY.

Ce court métrage montre un frère et une soeur en pleine crise existentielle.

Film « Talents Cannes Adami »

Suivi de

LA MAGIE DE NOËL

DE MATHIEU AMALRIC

FRANCE/2014/6'/DCP

AVEC PIO MARMAÏ, CAROLINE DUCEY.

Court métrage de commande réalisé pour la Sécurité routière à l'occasion d'une campagne de sensibilisation à l'approche des fêtes de fin d'année.

Suivi de

NEXT TO LAST (AUTOMNE 63)

DE MATHIEU AMALRIC

FRANCE/2012/6'/DCP

AVEC LES VOIX DE DEYA KENT ET FREDERICK WISEMAN

Commande d'Arte, ce court métrage documentaire permet à Mathieu Amalric de rêvasser sur le tableau Sun in an Empty Room d'Edward Hopper.

Également au programme un clip de la chanson Under the Sun du groupe Fortune et un film inédit de Mathieu Amalric.

MATHIEU AMALRIC ASSISTANT RÉALISATEUR

AU REVOIR LES ENFANTS

DE LOUIS MALLE

FRANCE-RFA-ITALIE/1987/104'/DCP

AVEC GASPARD MANESSE, RAPHAËL FEJTÖ, FRANCINE RACETTE.

En 1944, Julien est pensionnaire dans un collège catholique. Il découvre Jean, nouveau venu, fier et secret. Julien et Jean deviennent peu à peu de très bons amis.

je 10 sep 21h45

LETTRE POUR L.

DE ROMAIN GOUPIL

FRANCE/1993/100'/35MM

AVEC FRANÇOISE PRENANT, ROMAIN GOUPIL, RÉGINE PROVVEDI.

Un homme reçoit une lettre d'une ancienne compagne qui lui apprend qu'elle est gravement malade. Il la rejoint avec une caméra, la filme et lui parle des combats politiques menés ensemble.

sa 03 oct 16h15

ve 23 oct 21h00

CARTE BLANCHE

LE BAL DES VAMPIRES (DANCE OF THE VAMPIRES) DE ROMAN POLANSKI

ETATS-UNIS-GRANDEBRETAGNE/
1966/110'/VOSTF/DCP

AVEC ROMAN POLANSKI, SHARON TATE, JACK
MACGOWRAN.

Le professeur Abronsius et son assistant Alfred
sont des chasseurs de vampires. Au fil de leurs
aventures, ces derniers vont se retrouver au beau
milieu d'un château où l'on prépare le bal annuel
des vampires.

me 16 sep 17h30

IL ÉTAIT UNE FOIS UN MERLE CHANTEUR (ZIL PEVCIJ DROZD)

DE OTAR IOSSÉLIANI

URSS/1971/85'/VOSTF/35MM

AVEC GOGI CHKHEIDZE.

Plongée dans la vie d'un jeune percussionniste de
l'orchestre d'opéra de Tbilissi. Rêveur et
insouciant, il erre dans les rues, au gré de
rencontres amicales et sentimentales.

je 10 sep 17h00

MIRAGES (SHOW PEOPLE)

DE KING VIDOR

ETATS-UNIS/1928/82'/VOSTF/35MM

AVEC MARION DAVIES, WILLIAM HAINES.

À Hollywood, une jeune actrice naïve devient une
vedette de cinéma.

di 27 sep 17h30

RICHTER L'INSOUMIS (RICHTER, THE ENIGMA)

DE BRUNO MONSAINGEON

FRANCE/1995/160'/VOSTF/NUMÉRIQUE

Conversation avec le grand pianiste russe

Sviatoslav Richter, qui nous livre ses mémoires
d'outre-tombe.

me 07 oct 20h00

SUSIE ET LES BAKER BOYS (THE FABULOUS BAKER BOYS)

DE STEVE KLOVES

ETATS-UNIS/1988/114'/VOSTF/35MM

AVEC JEFF BRIDGES, MICHELLE PFEIFFER, BEAU
BRIDGES.

Deux frères, obscurs pianistes, jouent en duo
depuis une trentaine d'années mais ne se
produisent plus que devant un public très
clairsemé. C'est alors que surgit dans leur vie la
belle Susie Diamond, qui, dénuée d'expérience
musicale, demande une audition.

di 04 oct 21h00

RENCONTRES

FILM + CONVERSATION

Samedi 12 Septembre 14h30

CONVERSATION AVEC MATHIEU AMALRIC

ANIMÉE PAR BERNARD BENOLIEL

« Voir des cinéastes travailler me donne une force et
une inconscience saine pour réaliser d'autres films.
La vie d'acteur et de réalisateur se mélangent, se
confondent, se nourrissent l'une l'autre. »

Mathieu Amalric

À la suite de la projection de *Tournée*

En présence de Philippe Di Folco (écrivain et
scénariste), Yaël Fogiel et Laetitia Gonzalez
(productrices – Les Films du Poisson), Elsa Amiel
(assistante réalisateur), Annette Dutertre
(monteuse), Christophe Beaucarue (directeur de la
photographie)...

Tarifs séance : PT 6.5 €, TR 5.5 €, Libre Pass accès libre.



Sur le tournage de *Tournée* (2009)

RENCONTRES (suite)

DIALOGUES

AVEC MATHIEU AMALRIC ET ELSA AMIEL

ve 11 sep 19h30

À la suite de la projection de *La Chose publique*

Dialogue avec Mathieu Amalric et Elsa Amiel (assistante réalisateur).

AVEC MATHIEU AMALRIC ET JEANNE BALIBAR

je 17 sep 18h30

À la suite de la projection des films : *Le Stade de Wimbledon* et *Malus*

Dialogue avec Mathieu Amalric et Jeanne Balibar.

AVEC MATHIEU AMALRIC, FRANÇOIS GÉDIGIER ET MARCELO NOVAIS TELES

je 17 sep 21h30

À la suite de la projection de *Mange ta soupe*

Dialogue avec Mathieu Amalric, François Gédigier (monteur) et Marcelo Novais Teles (scénariste, réalisateur).

AVEC MATHIEU AMALRIC, PAULO BRANCO, OLIVIER MAUVEZIN ET STÉPHANE THIÉBAUT

ve 18 sep 18h30

À la suite de la projection de *La Chambre bleue*,

Dialogue avec Mathieu Amalric, Paulo Branco (producteur), Olivier Mauvezin (ingénieur du son) et Stéphane Thiébaud (mixeur).

AVEC MATHIEU AMALRIC ET JEAN-MARIE LARRIEU

me 09 sep 20h00

À la suite de la projection de *Un homme, un vrai*

Dialogue avec Mathieu Amalric et Jean-Marie Larrieu.

AVEC MATHIEU AMALRIC, ANNETTE DUTERTRE ET ISABELLE RAZAVET

je 24 sep 19h30

À la suite de la projection de *L'illusion comique*

Dialogue avec Mathieu Amalric, Annette Dutertré (monteuse) et Isabelle Razavet (directrice de la photographie).

AVEC MATHIEU AMALRIC ET SOPHIE FILLIÈRES

ve 25 sep 17h00

À la suite de la projection de *Arrête ou je continue*

Dialogue avec Mathieu Amalric et Sophie Fillières.

AVEC MATHIEU AMALRIC ET ARNAUD DESPLECHIN (SOUS RÉSERVE)

sa 26 sep 14h30

À la suite de la projection de *Comment je me suis disputé... (Ma vie sexuelle)*

Dialogue avec Mathieu Amalric et Arnaud Desplechin (sous réserve).

Tarifs séance : PT 6.5€, TR 5.5€,

Libre Pass accès libre

PRÉSENTATIONS DE SÉANCE

Mathieu Amalric présentera :

- *LES FAVORIS DE LA LUNE* en présence d'Otar Iosseliani, je 10 sep 19h30
- *LA VENUS A LA FOURRURE* en présence de Roman Polanski, mer 16 sep 20h30
- *TROIS PONTS SUR LA RIVIERE* de Jean-Claude Biette avec Paulo Branco, ven 18 sep 21h30